

題目：中国の「陽宅相法」と未来住宅のデザイン構想 (中国的“阳宅相法”和未来住宅设计构想)

牟 跃

住宅环境设计是一个古老而崭新的命题。穴居、帐篷、茅舍可以代表人类初始的三种环境创造活动，而对应着狩猎、游牧、耕作三种初级的社会形态。人们按生产方式创建环境，用以遮蔽风雨，祭祀神灵，延续着生命的繁衍，寄托着对自然的崇拜。当代西方住宅建筑学与生态建筑学的发展，使不少学者以反思的精神投向了历史，投向了“人类的本能”和“旧日的真理”。结果，人们注意到，在东方，在古代中国，曾有一门延绵发展了数千年的学术，其环境观与自然观，竟正与当代思潮回响为历史的谐音，这就是中国传统的风水理论。西方学者对风水理论的关注与历史认同，在众多的著述论说中，略如美国学者托德夫妇(Nancy J. Todd, Jonh Todd)出版于1984年的《生态学设计基础》(Bioshelters, Ocean Arks, City Farming: Ecology As The Basis of Design)一书中有关“风水世界观”的概括评价，就可得到较典型的观照。引述1982年《纽约太阳村会议》上孙保罗(Paul Sun)的报告指出：风水世界观可溯源于对天文地理的仰观俯察，也包含着深奥的精神感应。这是一种堪天舆地，与大自然和谐、协同的方法，从而使居住者及其子孙能在其聚居处拥有平实的生活。风水明确肯定，房屋建筑、园林乃至墓地等，要择地选址，要与地形地貌、风和水的运作相联系。在所谓潜在的凶兆威胁后面，风水的鲜明生态实用性，被包上了迷信外衣。

众多西方当代学者对风水理论予以积极的评价，既非无知妄说，更不是好奇非分，或简单为着批判西方当代文明弊端而以异质文明作为武器的功利动机所使然。从本质说，植根中国传统文化深厚土壤中的风水理论，揭开其迷信外衣，原本饱涵着历史的真知，饱涵着同当代住宅建筑学和生态建筑学基本取向、原则与方法相吻合的丰富内容。以历史眼光客观地审视和评价，在一定意义上说，当代住宅建筑学、生态建筑学，实际上正不啻为中国传统风水理论追求人与自然谐和精神转世回归和新的升华。早在中国古代就已产生了一种有关住宅、村镇及城市等居住环境的基址选择及规划设计的学说，叫做“风水术”或“阳宅相法”。其中虽掺杂了许多玄学的成分和迷信的色彩，但它的实质不外是在选址方面作为准绳对地质、地文、水文、日照、风向、气候、气象、景观等一系列自然地理环境因素，做出或优或劣的评价和选择，以及所需要采取的相应的规划设计的措施，从而达到趋吉避凶纳福的目的，创造适于长期居住的良好环境。

中国的风水相当于日本的“家相”。

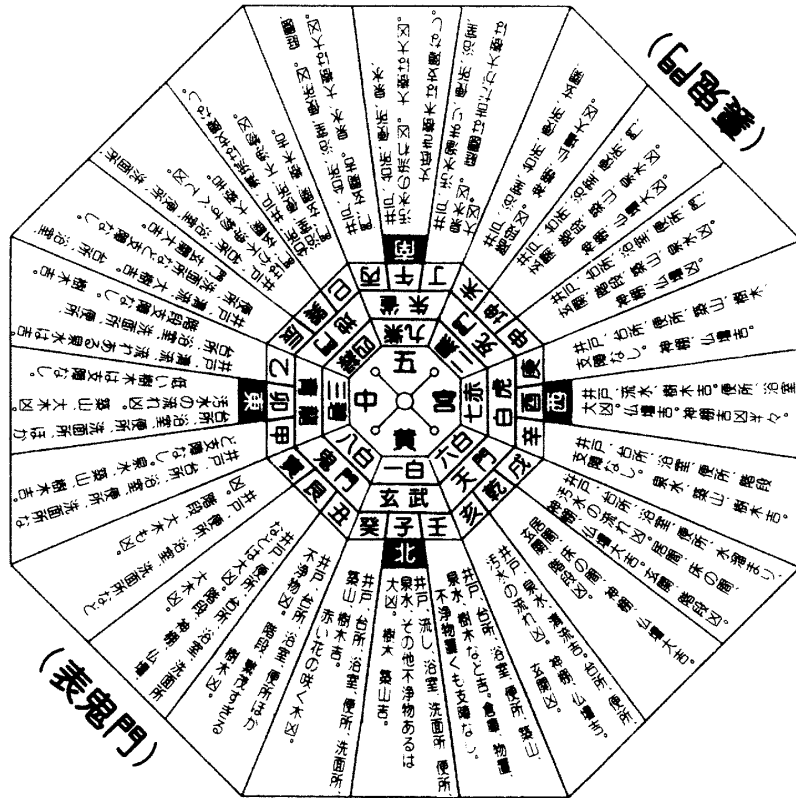


图 1. 日本“家相”八方位吉凶一览图

风水术起源于墓葬，人们相信墓地选择的好坏，关系到子孙的繁荣。所以墓地的选择，比住宅更注重周围的环境和地势，而且更加认真仔细。从中国的住宅与环境景观的关系来看，建筑物的方位，都是按照风水理论来“堪舆”的，这种方法一直影响着住宅、宫殿、陵墓的建筑布局和城市规划，甚至还关系到建筑物的细部装修和庭院中的花木栽植。如果抛开风水理论，就很难以理解中国传统住宅建筑的真正奥妙所在。

“阳宅相法”为中国古代风水术的重要组成部分，传承弥久，历代推行应用，形成了非常复杂的体系，对中国传统建筑，尤其是居住建筑，产生了广泛而深刻的影响。概略地讲，相宅之法有形法、理法、日法之分，涉及建筑定点、定向与营造的定时。按风水流派说来，形法属于所谓“形势宗”，注重自然地理，包括生态、景观诸因素的审辨和选择，以及对应处理方法；而理法、日法则多属所谓“理气宗”，缘于古代占卜巫术系统的成分很浓，十分讲究方位、时辰的吉凶占卜与禁忌。依风水说而将建筑分类，所谓阴宅就是死者的坟墓，而阳宅则是生人居住的寓所。“阳宅相法”，主要指住宅的选择之法。根据住宅所处环境不同，有所谓井邑之宅、旷野之宅、山谷之宅等分别(《如三元地理》)。在相法上，也各有所侧重。相比较而言，旷野之宅和山谷之宅与周围自然地理环境关系密切，其相宅之

法多注重于形法；而井邑之宅的外部环境更多地涉及到人文因素，理法往往成了相宅的主要手段。

许多人只注意到风水中的阴宅，而忽略阳宅。其实，风水中的阳宅理论是很丰富的。以下从三个方面加以叙述。

一、住宅选址与生态环境

1. 住宅选址

在传统村落中，人与环境的作用一般通过住宅这个中间环节加以联系，民间习俗约定：环境的好坏决定住宅的吉凶，而住宅的吉凶又关系到人的身心健康及命运。因此，住宅环境的选择具有重要意义。

负阴抱阳，背山面水，这是风水观念中宅、村、城镇基址选择的基本原则和基本格局。

所谓负阴抱阳，即基址后面有主峰来龙山，左右有次峰或岗阜的左辅右弼山，或称为青龙、白虎砂山，山上要保持丰茂植被；前面有月牙形的池塘(宅、村的情况下)或弯曲的水流(村镇、城市)；水的对面还有一个对景山案山；轴线方向最好是坐北朝南。但只要符合这套格局，轴线是其他方向有时也是可以的。基址正好处于这个山水环抱的中央，地势平坦而具有一定的坡度。这样，就形成了一个背山面水基址的基本格局。具体来说，是住宅周围环境质量的评估，涉及住宅四周山岗、流水、池塘、林木以及道路、建筑物之间的关系，主要是“辨形”。

阳宅形法的辨形之法，类同山川形法，也以“觅龙、察砂、观水、点穴”为主要内容。如《阳宅爱众篇》说：“阳宅须教择地形，背山面水若有情。山有来龙昂秀发，水须转抱作环形。明堂宽大斯为福，水口收藏金满盈。关煞二方无障碍，光明正大旺门庭。”还强调指出：“阳基之地，尤必欲其长，宅(穴)必欲其阔；水必欲其大合聚，大弯曲；砂必欲其大交结、大朝拱”。

所谓龙、砂、水、穴，本为风水喻指自然山水及其聚结围合的场所，是旷野之宅和山谷之宅必须慎加选择的环境构成要素。对于井邑之宅，这些自然环境要素的影响，远不及毗邻宅周围的其它屋宇、墙垣及道路等影响更为直接和密切，因此在井邑之宅的辨形方法中，龙、砂、水、穴逐被赋予了新的特殊喻义而加以应用。例如《阳宅集成》说：“万瓦鳞鳞市井中，高屋连脊是真龙，虽曰汉龙天上至，还须滴水界真宗”。《阳宅会心集》也说：“一层街衢为一层水，一层墙屋为一层砂，门前街道即是明堂，对面屋宇即为案山。”正是在这种情况下，山川形法的许多内容，都被相应地加以变通引伸，运用在井邑之宅的外围环境景观选择或裁成修饰中。像住宅山墙形像，仿效“龙法”、“砂法”的山峦形像模式即所谓“五星形体”或“五行穴星”而加以塑造，就颇为典型(图2)。

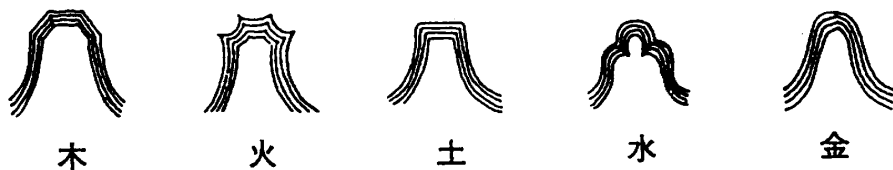


图2. 山墙形式的“五星形体”

(1) 在满足生理需求方面：

① 生态方面的要求：背山面水，负阴向阳，土肥水美，林木秀蔚，环护有情为吉。根据各种树木的不同生长特性，对宅周宜种或不宜种的树种也做有详细的规定。

② 朝向要求：以宅中北房宽阔高大为好，宅院南北深长为佳。这样宅院幽深，南向房较多，通风纳阳都更有利。

③ 排水要求：宅院以西北高、东南低为好。且宅前应有质量完好的河渠或池塘。

④ 交通要求：以宅外大路便利宅院出入而又不致干扰破坏宅居私密性为基本原则。因此宅周道路不可过多，更不宜有大路直冲宅门。

⑤ 私密性要求：除便利交通而又避开道路、河川桥梁交冲处外，宅院也不宜近临城门口、寺庙、祠社、官衙、以及窑冶、监狱等场所。

此外，在防风、防火、防盗、防潮以及卫生等方面，也都有所考虑。

(2) 在满足心理需要方面：

① 背倚丘岗，左右环护，心理上有稳定、安全感；前有宽敞的明堂及形象优美的对景为吉，有能予人以宽松旷达感及更丰富的审美愉悦。

② 宅周流水，道路不能直硬冲射，以弯曲有情为好，水声也以悦耳为吉。

③ 避忌环境景观“破、败、坏、断”等不吉之处。同时也要考虑到环境景观的象征隐喻意义，如“门前忌有双池，谓之哭字；两头有池，为白虎开口；皆忌之”，等等。

④ 房前屋后忌讳屋脊、房角直冲及其它不甚美观的环境实体，如仓房、粪屋对门等。

⑤ 宅形要求完整，如方正或前窄后宽，稳定感强。“大门门扇及两畔墙壁须要大小一般”，也是一种对称均衡的完形心理追求。

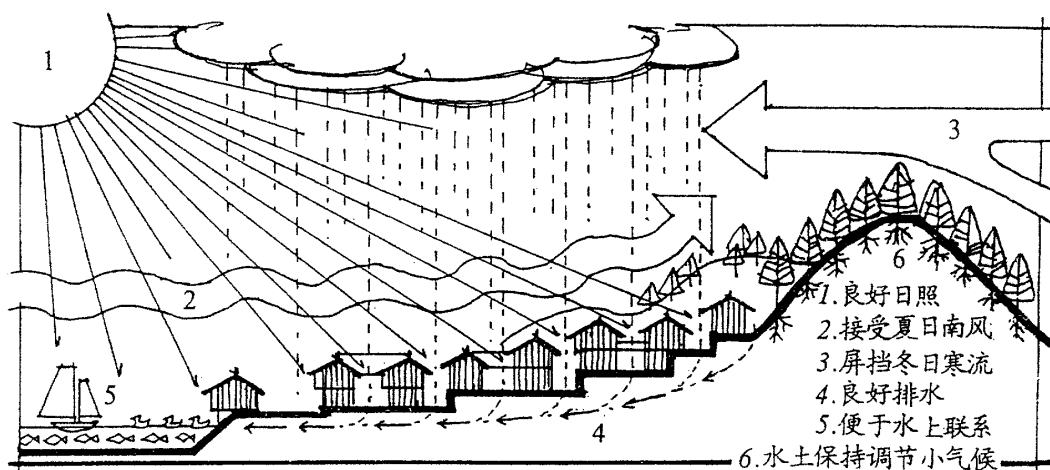


图 3. 住宅选址与生态关系

具备以上(图 3)这样条件的一种自然环境，是很有利于形成良好的生态和良好的局部小

气候的。我们都知道，背山可以屏蔽冬日北来寒流；面水可以迎接夏日南来凉风；朝阳可以争取良好日照；近水可以取得方便的水运交通及生活、灌溉用水，且可适于水中养殖；缓坡可以避免淹涝之灾；植被可以保持水土，调整小气候，果林或经济林还可取得经济效益和部分的燃料能源。总之，好的基址容易在农、林、牧、副、渔的多种经营中形成良性的生态循环，自然也就变成一块吉祥福地了。

(3) 基地选择

风水理论中非常注重建筑物和基地的方位，及其与大自然的融洽关系。其中最重要的就是山与水的结合。根据风水理论，平缓的山坡和弯曲舒缓的水流，都是自然形成的良好地理环境。自然弯曲的水的形态，能够产生很美的景色，是吉利的水。所以，从这种观念出发，现在日本的风水师认为那种直线泻下，流得很急的河流是凶水，应予以改造。从景观构成的原则出发，建筑物可以建在山顶，也可以建在山腰或山脚下。但是，建筑物建得越高，对景观的影响也就越大。中国的建筑，由于风水理论的影响，所以一般都建在山下，或沿着山建造。因此，对周围地理环境景观的影响，也就比较小。借助自然景观来保护山的美，同时也衬托出建筑物的美。

① 理想的住宅基地(抽象的概述)

在大自然中生根，从大自然中萌芽，与大自然共同生长，并成为大自然的一部分。

1] 基地分析

首先，要对有关地形进行详细的测量，对自然环境景观的构成因素进行体察(包括资源及土地利用等)；然后，绘图分析基地自然因素：

- 1) 最佳景色、不良景色、令人生厌景色；
- 2) 树林中哪些保留，哪些移走？
- 3) 洪水水位；
- 4) 基地中建筑用地合理的进出口；
- 5) 基地以外的讨厌物及评价、处理方案；
- 6) 日照；
- 7) 强风与微风；
- 8) 霜的研究和低凹地区的空气闭锁(通风问题)
- 9) 局部小气候；
- 10) 其他特殊有关因素。

在此基础上，结合环境分析，从新技术、新材料、新构想着眼，利用并开发景物，使方案既富想像力又具完整性。

2] 行动方案

任何风景区或景物的开发均有四种可能行动方案(以山为例)：

- 1) 保全自然形式(保全山的风景性质以免改变)；
- 2) 自然形式的破坏(改变山的坡度，或凿隧道，或分裂山丘)；
- 3) 自然形式的改变(山顶平台、植被等)；
- 4) 自然形式的强化(如强化山的崎岖、陡峭，以显其高大)。

3] 景观的修饰

在开发自然风景的过程中，应竭尽所能地保持并加强其原由风景的特性。着眼于此而删除错乱的事物并引进新事物。具体可条理为：

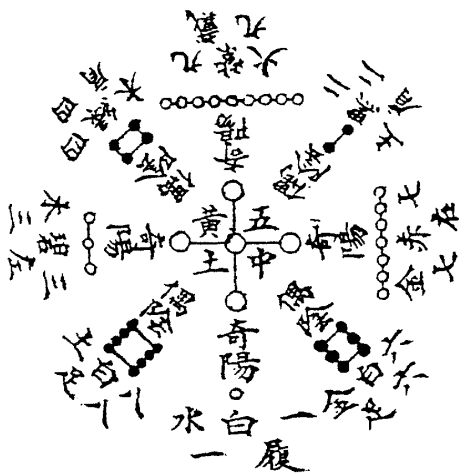
- 1) 消除不相称的部分；
- 2) 强化某一景观因素；
- 3) 将某一有特色的景观因素作为风景的因素；
- 4) 局部风景的组织；
- 5) 经过规划的风景；
- 6) 对比手法的运用。

② 理想的住宅基地选择(理论与方法)

1] 福元法

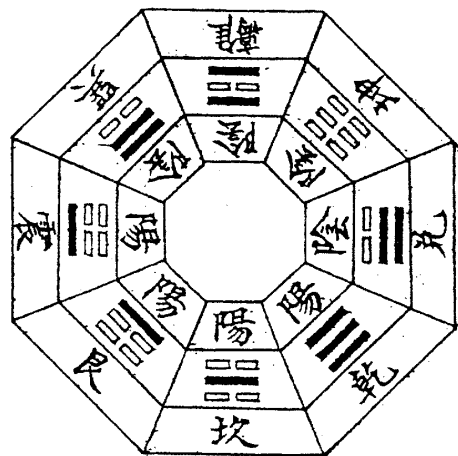
基于天人感应的观念，古人曾认为：“人之生命不同，宅之宜忌各异”（《八宅明镜》）。循于此理，“阳宅相法”中的福元法，就是一种将人的命相同宅的卦象或时空构成结合考虑，进而确定最佳宅体格局的方法，其梗概如下述。

A. 根据宅主生年甲子元运，按“野马跳涧诀”或“排山掌诀”（如《阳宅十书》：“野马跳涧走，从寅数到狗，一年隔一位，不用亥子丑”）计算，配以后天八卦即文王八卦，得出所谓命卦，如一坎、二坤、三震、四巽、五坤(男性)或艮(女性)、六乾、七兑、八艮等。



4	9	2
3	5	7
8	1	6

图 4. 洛书、九宫图



巽	离	坤
震		兑
艮	坎	乾

图 5. 后天(文王)八卦图

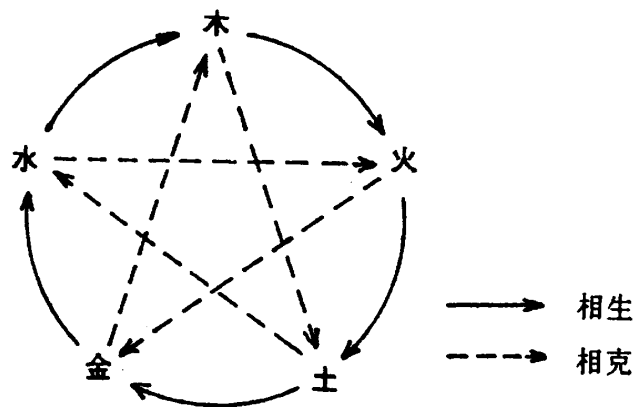


图 6. 五行生克关系图

生年甲子元运是将洛书九宫(图 4)与干支历的六十甲子组合而构成 180 年为一循环的所谓“大周天”，其中第一甲子 60 年为上元，第二甲子为中元，第三甲子为下元，称“三元”。每元又分三“运”，每运为 20 年，三元共九运(具体计算方法此略)。

B. 算出宅主命卦后，按其卦象上所谓纳音无行的相生相克关系，定出东四命和西四命。

八卦纳音五行，就是将各卦象与五行相配：乾属金、坎属水、艮属土、震属木、巽属木、离属火、坤属土、兑属金。根据五行相生相克的关系(图 5、图 6)，土生金，故属土或属金的艮、坤、乾、兑等四命卦可归一类，称为西四命。又以水生木，木生火，故将坎、震、巽、离四命卦归为一类，称为东四命。

C. 按九宫划分宅位，再将九宫方隅(四正四维共八卦)，按其卦象并五行生克之理分为东四宅和西四宅两大类。

将命卦与宅子的坐宫及格局相配合，如东四命之人宜住东四宅；更细一层说，如乾命之人宜具乾宫，等等。然后再按后文所述“大游年法”进一步安排好宅院的内部格局，使人宅相扶，与天运相协调而求得绵延福德。

2] 大游年法

大游年法或称九星飞宫法，是“阳宅相法”中最基本的一种方法。

依风水说，如《青囊海角经》：“盖地无精气，以星光为精气；地无吉凶，以星气为吉凶。”《阳宅十书》更说：“天上之九星为地下之九宫，司人间祸福，其应如响。”大游年法就是一种“地气纳天光”的相宅法。其要旨，如《阳宅爱众篇》所述：“夫相宅，要以天之九星、地之九宫为宗。九星者，即祸、天、延、五、生、六、绝，加辅、弼也。九宫者，即乾、坎、艮、震、巽、离、坤、兑加中宫也。八卦分布八方，寂然不动以象地；七星随门左旋，降临祸福以象天。吉星临宫，相生相比，上吉；星宫相克，中吉。凶星临宫，相生相比，大凶；凶星相克，次凶。生克出于五行。”所谓九星，一般认为缘自北斗七星及其旁左辅、右弼两颗小星，而风水术语另成系统，并认为各有阴阳、五行属性及吉凶的不同。如据《阳宅爱众篇》的说法：

九星	别名	阴阳	五行	吉凶
生气	贪狼	阳	木	上吉
天乙(医)	巨门	阳	土	次吉
延年	武曲	阳	金	次吉
绝命	破军	阴	金	大凶
五鬼	廉贞	阴	火	大凶
六煞	文曲	阴	水	次凶
祸害	禄存	阴	土	次凶
左辅	左辅	阴	木	小吉
右弼	右弼	不定	不定	不定

大游年法或九星飞宫法的具体做法是：

A. 将宅子按九宫格划分，并用后天八卦按方位标定。

B. 确定宅门的坐宫卦位，称为“伏位”；然后从伏位上循八卦方位顺序(左旋，即顺时针方向)，按照大游年歌诀顺布除辅弼二星以外的七星，与宅门之外的其它宫卦对应。

大游年歌诀共八句，每句八字，首字为伏位卦名，其余七字即七星星名缩写，按卦序组成。如《阳宅十书》载大游年歌诀：

乾六天五祸绝延生，
坎五天生延绝祸六，
艮六绝祸生延天五，
震延生祸绝五天六，
巽天五六祸生绝延，
离六五绝延祸生天，
坤天延绝生祸五六，
兑生祸延绝六五天。

受中国阳宅相法理论的影响，许多国家直到现在仍然盛行着阳宅或阴宅的方位相法，如下图：

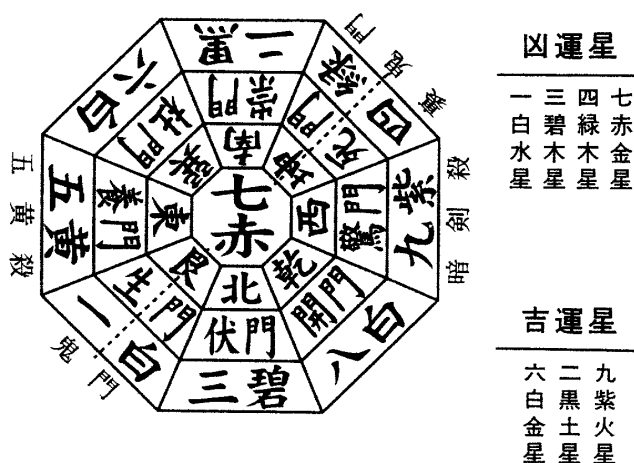


图 7. 日本盛行的方位吉凶图

其实, 风水虽然充满迷信色彩, 但是, 它具有中国古代哲理、美学、心理、地质、地理、生态、景观等方面丰富的内涵, 并包含着人如何顺应自然的大量论述。中国古代的建筑, 几乎都是依循风水的观念营造的, 其优美的空间和生态环境, 用现代的眼光看, 含有不少科学的成分。传统风水术讲究布局合理, 让人置身其中感到舒适便是好风水! 在选择风水宝地时, 应当注重地势的“美”与“恶”, 同时, 以天然的美为最好。这种自然美, 就是井然有序的和谐。而现代的城市建筑, 整体建筑群高矮不一、参差不齐, 单体建筑的外观造型也缺乏整体统一, 加之一些纵横交织的电缆电线和颜色众多而又杂乱无章的住宅门窗等, 严重破坏了整体的和谐美。长期居住其间, 就会通过视觉影响人的思维、行动、言谈、情绪、感觉, 以至生理心里变化, 使人变得焦虑不安、易于疲劳、注意力不集中、自控力减退。严重者还可诱发神经衰弱、失眠, 以至躯体精神疾病。因此, 城市建筑的整体和个体面貌, 都应当和谐, 使人们的居住环境力求符合人们的审美需要。使人们能够在有益于身心健康的审美空间中陶冶情操, 得到感官的愉悦。下面介绍风水的生态环境理论。

2. 生态环境

(1) 地形改善:

风水的主要目的, 是把凶相的地形改善成吉祥的地形。例如把不吉祥的水塘埋掉, 在其上造林, 控制洪水和潮湿的沼泽地, 使阳光得以充分照射, 或为便于交通而修筑道路。虽然这些改变, 最初的目的是为了改善凶吉, 但是后来重点渐渐地转移, 而更多地从改进景观的角度出发了。为了使环境能够平衡, 给人以较好的景观感受, 所以常在村落中建塔, 来调整景致的平衡, 抑或在相反的方向建另一座塔, 以此来补救自然的不足。风水的实质, 实际上就是如何有效地利用自然与自然相平衡、相协调, 保护自然, 使建筑物和自然相融合。风水也叫“地相”, 它和“家相”、“手相”、“面相”等有着共同地地方, 是从直观上来了解环境的面貌。所以, 从直观上看很美的地理环境, 就可以被人认为是好风水。

中国南方的民居前面, 常有一个池塘, 背后是一片树林, 这种情况, 在农村中就更为常见, 被称为“风水池”和“风水林”。从风水理论来讲, 这是为了留住“气”, 但这多少也起一定的防御作用。同时, 挖掘水池, 也是为了填垫在慢坡的地形中, 造出一块较为平坦的宅基地, 并满足人们的对水的需求。

日本的潮来十六岛的村落, 都是在低洼地区建设的。当时, 为了水上行舟方便, 挖了很多的渠, 使水都流到渠中, 挖出的泥用来垫地, 在上建房屋。这和现代的土方平衡、垫地不同, 它所强调的不是地形的平坦化, 而强调的是高低不平, 在较高的地方建建筑物, 挖出水面来养鱼、养鸭, 从景观的角度来看, 这是一种很有意味的手法。“风水池”可以养鱼、养鸭、种莲藕, 或灌溉土地, 蓄藏雨水, 排干宅基地的积水。而“风水林”则可以遮挡北风, 防御对人、畜的侵害, 以及生产木材和竹笋等等。

孔庙(文庙)前一般都有半月状的水池, 叫“泮池”。而中国的许多民居前也有半月状的“风水池”, 所以也可以认为半月池即是“风水池”的原型。

风水理论最初肇源于《葬经》和《山海经》, 《山海经》在描述了许多奇特的动物之后, 末尾记载了一些古代的神话传说与现实地形相结合的地理内容。这种记述来源于古代对山川的崇拜, 这种信仰认为, 山川中的动物具有神秘的力量, 从恐怖的概念去崇拜那种神秘的力量, 并且认为山川是兴风造云, 产生各种自然现象的根源, 相信有许多神灵在山川中

居住。所以《山海经》实际上是把对山川的信仰、对动物的崇拜、象征化、具体化和形象化了的一部分。它对后来的风水理论影响很大，以至于现在市面上见到风水书，很多都把地形环境比喻为动物、植物和人来解说。风水书中所描绘的地势图，也都采用一种非常有机的表现方法。

“龙脉”这个词，实际上就是自然的山脉、水脉的神秘化和形象化。在乡村中建住宅时，首先要看“龙脉”，实际上，这种看“龙脉”就是观察住宅背后的山脉，以及踏勘生活、生产所必须的水源情况，就是分析山川地势。在山区，看山势龙脉。脉大势大气大。脉气为本，砂水为用。气局两全，绕为福地。在丘陵地带，选址欲其宽广平夷，四面拱卫，无空缺凹陷，既要地大宽阔，又要藏风得气。山地观脉，脉气重于水。在平原，看起来似乎没有龙脉，风水先生却说土地高一寸即龙，大小田埂都是龙，还可以看水，有诀云：“凡到平洋莫问踪，只看水绕是真龙。”平地观水，水神旺于脉。

(2) 禁忌与评按：

风水对住宅有许多禁忌，试加评按。

住宅不能建立在山脊或山谷的出入口。按，这样可以避免山洪和雷电。

住宅南方应有空地。按，房屋坐北朝南时，南方是进出通道和活动场所，有了空地，便于人们休息、晒衣、玩耍。

住宅不要建在废井之上。按，废井往往没有填实，容易引起房屋倾斜，甚至倒塌。废井中有时会喷出地气或漫出地水，对人不利。废井的周围一般比较潮湿，人们住久了会患风湿病。

住宅不要修在丁字路口面对公路的地方。按，宅在丁字路口，往往容易遭来横祸，汽车夜间行驶，司机酒后开车，随时会一头撞进住宅，这样事故已经发生多起了。另外，人们行凶打架，也往往会危及这样的住宅。

住宅不要建在死胡同。按，死胡同里进出不方便，不便交流信息和人事来往，会导致人们孤僻性格和狭隘心态。如果有了火灾，没有逃路。

住宅旁边有庙宇，不吉。按，庙宇给住家幽深、冷清、淡漠的气氛，使人增加迷信观念。但如果香火太旺，又会太喧闹，终日不得安静。人来人往，难免有偷盗事情发生。

住宅南方若有高山，此家必出儒腐的读书人。按，“必”字太绝。何况，读书是否儒腐，在人不在山。门前有山，遮挡了视野。北风吹山，风向转入门，不宜身体。

门前宅后，必有巷道。风水先生认为，凡巷道左右分路，煞气扯拽，无关吉凶。若太狭窄直长，宅当之休囚。久住穷巷者孤苦，自辟长巷者败落。巷不宜射宅门，不宜内宽外窄，不宜头大尾大。按，巷道以便利进出为宜。

桥梁是过水的设施。宅前不宜有当门桥。桥应修在宅的旺方。按，当门桥使住宅不安全。

宅，其名称本身就有风水意义。《释名》说：“宅，择也，言择吉处而营之也。”

对宅的外环境，先哲很讲究。《左传》记载，齐景公要为晏子更换住房，说：“子之宅近市，湫隘嚣尘，不可以居。”

晋代就有了相宅者。《御览·居处》引王隐《晋书》说，魏舒从小丧父母，住在外祖父宁氏家，“宁氏起宇，相者云当出贵。”上党有个鲍瑗，请人相宅，宅修好了，仍有灾难。

术士淳于智批评原来的相宅者说：“此人安宅失宜，即害其身，又令君不利。君舍东北有大桑树……”

先哲主张建筑物要与大自然和谐。这样，既可以不烦人事之工，又可以使建筑物与自然相得益彰，令人耳目一新，还可以“得山川之灵气，受日月之光华”，陶冶精神情操，颐养浩然之气。同时，人的身体素质也会相应增强。

先哲主张阳宅应选在近山傍水、土肥草美之处。《管子·乘马》说：“凡立国都，非于大山之下，必于广川之上。高毋近旱而水用足，下毋近水而沟防省。”《管子·度地》又说：“圣人之处国者，必于不倾之地，而择地形之肥饶者。”

历史上的名人之宅，都选在风水宝地。如百里溪、范蠡、郑玄、陶潜、谢玄、嵇康等人的宅地都被人传诵千年。传闻光武帝的旧宅在六安县，靠近白水，取龙虎白水之义。风水先生认为最好的阳宅有两处，一为山东曲阜孔子旧宅，地居泰山之下，洙泗二水交流，乃是平原得水之贵格，故子孙福祚绵远，千万年不绝。一为江西龙虎山张道陵旧宅，有青龙白虎盘踞之势，藏风聚气。张道陵在此处炼丹，其后子孙日盛，传世五十多代。

(3) 住宅的方向：

建设住宅时，我们大可不必忌讳方向。但是，我们应当讲究方向。譬如，子午向为正南向，丑未向为南偏西 30° 的西南向，亥巳向为南偏东 30° 的东南向，这些朝向都可以使室内阳光充足，冬暖夏凉，有利于人的起居劳作，保护视力，调养身体。同一栋大楼，朝南的房子和朝北的房子至少相差几度温度。同样体质的人，在北房冻的四肢麻木，在南方则是红光满面。在南房经常得到紫外线杀菌，在北房则经常患感冒、风湿。在南房的居民一般心情都比较舒畅，而北房的居民总是一股沉闷压抑感。俗话说“向阳门第好风光”，不无道理。

附 《建筑朝向表》

地区	最佳朝向
北京	南偏东 30° 以内、南偏西 30° 以内
上海	南至南偏东 15°
石家庄	南偏东 15°
太原	南偏东 15°
呼和浩特	南、南偏东、南偏西
哈尔滨	南偏东 15° ~20°
长春	南偏东 30° 、南偏西 10°
沈阳	南、南偏东 20°
济南	南、南偏东 10° ~15°
南京	南偏东 15°
合肥	南偏东 5° ~15°
杭州	南偏东 10° ~15°
福州	南、南偏东 5° ~10°
郑州	南偏东 15°
武汉	南偏西 15°
长沙	南偏东 9°
广州	南偏东 15° 、南偏西 5°
南宁	南、南偏东 15°
西安	南偏东 10°
银川	南至南偏东 23°
西宁	南至南偏西 30°
乌鲁木齐	南偏东 40° 、南偏西 30°
成都	南偏东 45° 至南偏西 15°
昆明	南偏东 25° ~56°
拉萨	南偏东 10° 、南偏西 5°
厦门	南偏东 5° ~10°
重庆	南、南偏东 10°
旅大	南、南偏西 15°
青岛	南、南偏东 5° ~15°

注：此表根据朱保良《乡村住宅建设》一书改制

(4) 住宅的树环境：

住宅周围的树木对人的生活是有影响的。《搜神记》记载：有个叫鲍瑗的人，家里贫困，且屡有伤病，于是请术士占卜，术士说他的住宅环境有问题，东北有棵大桑树。

桑树是益树，养蚕吐丝，织造绫罗，都需要桑树。北魏实行均田制时，强行民间种桑。但是，几千年来，民间禁忌在屋前种桑，俗语云：宅前不种桑，宅后不种槐。桑与丧谐音，门前桑是望门丧，主持死丧哭泣等事的凶煞叫丧门神。不正当的男女关系叫桑中之约。住宅应在宅后种桑，宅前种槐。槐树象征吉祥，古代朝廷门外种植三棵槐树，象征司马、司徒、司空三公的品位。《宋史·王旦传》记载(王裕)“手植三槐于庭曰：‘吾之后世必有为三公者’，比其所以志之也。”

风水术对树环境有一套完整的观点，认为：城居店铺，对树木不必苛求。乡居宅基，以树木为衣毛。广陌局散，非有树障，不足以护生机。山谷风重，非有树障，不足以御生气。而乡野居址，树木兴则宅必发旺，树木败则宅必衰落。草木繁茂则生气旺盛，护荫地脉，斯为富贵垣局。如东植桃杨，南植梅枣，西栽榭榆，北栽杏李，则大吉大利。若东杏西桃，北枣南李，栽植失宜，谓之邪淫。栽植方向，当依罗盘。壬子癸丑方，宜种桑柘树。寅甲卯乙方，宜种松柏树。丙午丁未方，宜种杨柳树。申庚酉辛方，宜种石榴树。巳辰巽方宜大林，戌乾亥方宜平林。

风水先生论及树木与人的吉凶时，有很多口诀：树木弯抱，清闲享福。门前桃李，贪花酗酒。门对垂杨，被髻悬梁。独树当门，寡母孤孙。桃株向门，阴庇后昆。门对林中，灾病多凶。门前双树，畜伤人愈。独树平秃，二姓不睦。大树古怪，气痛名败。高树般齐，早步云梯。树下肿根，聋盲病昏。竹木回环，家足衣绿。大树枕旁，必多惊惶。左树右无，吉少凶多。右树红花，娇媚倾家。左树重抱，财禄长保。树屈驼背，丁财俱退。枯树当门，火灾死人。树枝藤缠，悬梁翻船。屋顶枯树，必出寡妇。大树压门，无女少男。果树披左，杂病痰火。树头向外，必遭徒罪。树头垂水，必招人溺。两树夹屋，定丧骨肉。树似伏牛，孀居病多。蕉树常前，寡妇堪怜。门前有槐，荣贵丰财。前有死树，失败倒路。

住宅的西北方最好有棵大树，西北为乾，树有木精，可以保护住宅主人。按，从风向看，冬天的西北风最凶最冷，有大树就可以挡风。但是，树叶落得遍地，吹到宅前，也很令人讨厌。

宅前大门口不可有大树。按，有大树会阻碍空气流通，会有纷纷的落叶，会有小虫掉下。但是，大树有利于人纳凉，调节温度。

宅院中不得有大树。按，春夏之际，雷电交加，湿树会导电，不利于住宅安全。同时，大树树基容易钻动地基，影响房屋的稳定性。树干伸出墙外，对安全亦有影响。

住宅四周有竹林，属于吉兆。按，因为竹叶碧绿青翠，给人以清新的感受。并且，竹树对人们生活提供了资源。“食者竹笋，庇者竹瓦，载者竹筏，爨者竹薪，衣者竹皮，书者竹纸，履者竹鞋。”

(5) 住宅的水环境：

高山上落下的流水，越接近地面，水流就越缓慢，冲击出平原，形成三角州，这样的水有利于农耕，是理想的水。而直接冲下，急湍和反跳的水，都是很不好的风水。

风水先生对地理环境好坏的探索，对理想的地理环境的描述，在很多风水书中都有阐

述。据《入山观水口论》记载，“入山观水口”，是很重要的。所谓探寻两山之间的水口，从地理环境来看，就是观察寻找一种环境与另一种环境的接点。“水口不通舟”也是很重要的。水口的两岸是悬崖绝壁，只有一道山峡使水通过，沿着这样的山川，通过水口处，就出现群山环抱的原野，水在原野中形成弯弯曲曲的河流，这里便是风水最好的地方。

风水书中把广阔的平原称为“明堂”，用“明堂容万马”形容平原的广大。这种理想的自然环境概念，在中国的水墨画和陶渊明的《桃花源记》以及古代的诗词中，都有具体的描写。

住宅四周的水分为六种，第一是朝水，如九曲水、洋朝水。第二是环水，如腰带水、弯弓水。第三是横水，如一字水。第四是斜流水。第五是反飞水。第六是直去水。前三者主吉，后三者主凶。

据风水术，阳宅周围的水影响人的吉凶。秀水绕前横过，主清闲乐和。秀水朝门，主发横财。水近割门，主人不安。水直冲门，主人离散。此外，对水沟、池塘、水井都有禁忌。

水沟是住宅内出水阴沟，宜暗藏不宜显露。掘沟导水宜顺地势，按子位屈曲而出，则气不流散。若直泻前去，则财不聚。开门放水，财散不住。对门放水，亦不聚财。水于两旁，富而悠长。凡丙午向，沟水宜从前天井右边辛方回流，中天井从庚方回流，后天井从乾方回流。如几宅并排居住，宜在门外横凿一沟。

池塘是住宅取水排水之处。风水先生认为，凡塘成四方形，兴旺祯祥。塘似覆釜，富贵无量。屋大池小，男孤女夭。屋小池大，财帛流散。门前塘大，人寿不长。屋后塘大，少年伤亡。此外，前塘直长，后塘窄小，前后夹塘，大塘并小塘，上塘过小塘，屋内有池塘，塘中起水亭，塘中有小山，塘水似黄泥，都属凶格。

水井是用水来源。开井宜生旺方，忌关煞方。吉方开井，生聪明之子。天干位上吉，地支位上不宜。凡乾、坎、丑、寅、辰、离、申方有井，不吉。凡亥、癸、乙、巽、丙、丁、坤方有井，大吉。凡壬、艮、巳、辛方有井，有吉有凶。无非是发财、怪疾、遭贼、俊秀、高官、多子之类。

宅前有半圆形池塘，圆方朝前，可能会发横财。按，有的书上又说，宅前池塘呈半月形，弧在外，弦向内，此家兴旺。

宅前池塘的尖角对家门，容易生病。按，生病与塘角无关。

多建房屋而填塞沟井，难保长久。按，填塞沟井可能会破坏生态，但是，该填就得填，不能因为一沟一井，影响村镇建设。

(6) 宅与宅之间的关系：

风水很讲究住宅与住宅之间的关系，有许多禁忌。

《海州民俗志》记载海州民间习俗说：“平行几家建房，必须在一条线上，俗叫一条脊，又叫一条龙，又必须同样高低。若有错前的，叫孤雁出头，屋主会丧偶。若错后叫错牙，小两口会不安。若高低不同的，叫高的压了低的气。左边的房子可以高于右边的房子，绝不允许右边的房子高于左边的房子。俗规是：“左青龙右白虎，宁叫青龙高万丈，不让白虎抬了头。在同一院内，即使是自家盖房子，偏房不能大于和高于住房，前边的房子不能高于后边的房子，否则叫奴欺主。”

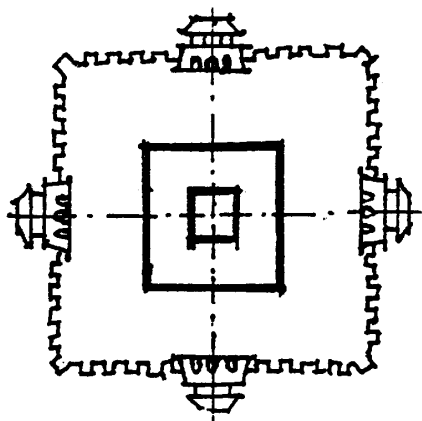
风水认为，宅前不宜有无人居住的破屋。按，宅前破屋使人很扫兴；破屋会滋生细菌；破屋容易藏流浪的坏人；破屋容易倒塌，小孩在里面玩耍，有生命危险。此外，破屋还会使人梦见鬼神，引起幻觉。

住宅大门正对别人的屋角，住宅有凶。按，不可信。

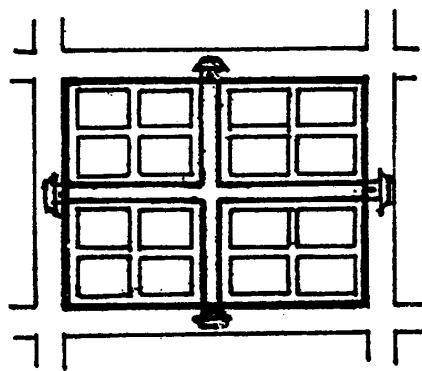
若别人家围墙角对自家门，叫泥尖煞。若角对左边，对男人不利；角对右边，对女人不利。按，墙角对门，无所谓利不利，墙与门没有吉凶关系。

3. 空间构成

中国人自古以来在选择及组织居住环境方面就有采用封闭空间的传统，为了加强封闭性，还往往采取多重封闭的办法。如四合院宅就是一个围合的封闭空间；多进庭院住宅又加强了封闭的层次。里坊又用围墙把许多庭院住宅封闭起来。作为城市也是一样，从城市中央的衙署院(或都城的宫城)到内城再到廓城，也是环环相套的多重封闭空间。而村镇或城市的外围，按照风水格局，基址后方是以主山为屏障，山势向左右延伸到青龙、白虎山，成左右肩臂环抱之势，逐将后方及左右方围合；基址前方有案山遮挡，连同左右余脉，亦将前方封闭，剩下水流的缺口，又有水口山把守，这就形成了第一道封闭圈。如果在这道圈外还有主山后的少祖山及祖山，青龙、白虎山之侧的护山，案山之外的朝山，这就形成了第二道封闭圈。可以说，风水格局是在封闭的人为建筑环境之外的又一层天然的封闭环境。它的空间构成的基本模式见图：



三环相套的古代城市空间构成
比照现代城市的环形道路



重重围墙的里坊宅院的空间层次
比照现代住宅小区规划格局

图 8. 多层次的空间封闭结构是中国传统的规划设计思想

聚落选址的这种理想模式，显示了多种因素复杂的相互作用和影响，其中不仅包含传统封闭观念上的要求，而且也包括对于社会、经济、防御、生产及地域环境等多方面的考虑。

在漫长的封建社会中，由于战乱和匪盗的影响，要求城市和村落更趋集中，以便于防守，共同对敌。所以在选择基址时往往争取环境具有良好的防御性，形成天然的屏障。

另外，在城市、村落、住宅在选址布局时还注重与四神(兽中四灵)的配置关系。郭璞

在《葬经》一文中形容四神的神态：“玄武垂头，朱雀翔舞，青龙蜿蜒，白虎驯俯。”一般位置为“左为青龙，右为白虎，前为朱雀，后为玄武。”四神的方向主要依据主体地形的形势来判断。

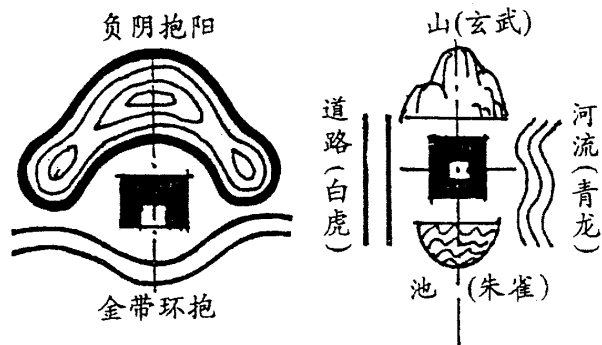


图 9. 最佳宅址选择

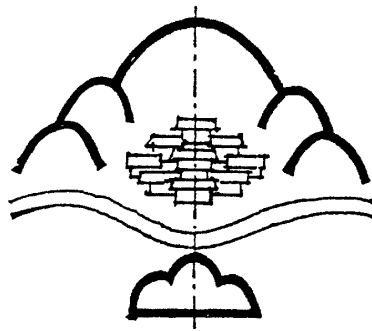


图 10. 最佳村址选择

对民间建宅影响很大的风水著作《阳宅十书·宅外形第一》提出理想的住宅环境“凡宅左有流水谓之青龙；右有长道，谓之白虎；前有污池，谓之朱雀；后有丘陵，谓之玄武；为最贵地。”现实生活中有许多这方面的例子。

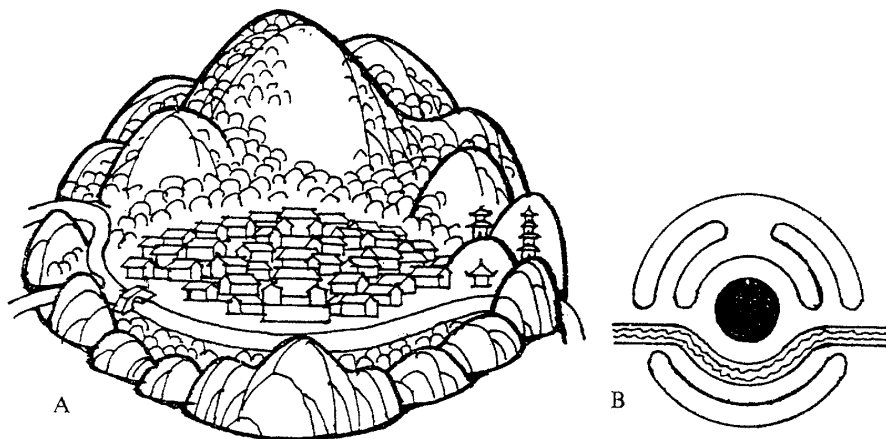


图 11. 村镇风水格局的封闭式空间构成(A)及其基本模式图(B)

以上这类图式的吉凶涵义，当然不乏迷信色彩，但也包含着很多的合理成分，如讲究利于通风排水和采光，清洁卫生，生活起居及交通功能合理，伦理秩序和谐，景观悦目，以及适宜于生理与心理需求其它方面的考虑。这正象晋代陶渊明在《桃花源记》中描绘了一种理想的居住环境：“林尽水源，便得一山，山有小口，仿佛若有光，便舍船从口入，初极狭，方通人，复行数十步，豁然开朗，土地平旷，屋舍俨然……。”这里描绘的居住环境是由群山围合的要塞型，一种出入口很小，利于防卫的形态。唐代孟浩然在《过故人庄》一诗中，也展示了一派村落环境：“绿树村边合，青山郭外斜。”写出了自然环境对村落的保护性及村落的对景景观。此外，历史上的许多绘画作品也都表现出聚落周围的环境特征：前临水面，周围有山林围合(见图)。可以说，风水观念与这些绘画、文学作品所描绘的环境形态是相关的，是在更高层次上对环境选择的一种理论总结和概括。

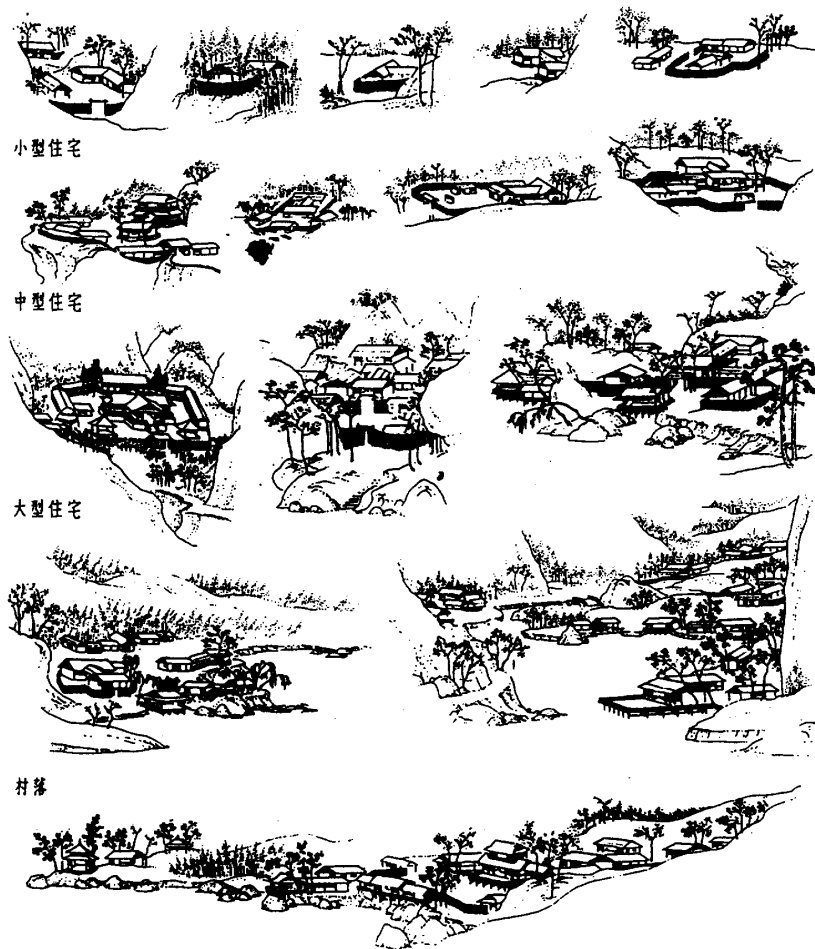


图 12. 宋 王希孟《千里江山图卷》中表现的聚落环境

在中国古代具有“天人感应”的自然观的这种“文人”生活方式逐渐成为人们典型的生活方式，恬淡抒情产生了另一种生活意境。在居住形态上，表现为住宅与庭院的融合；在屋宇选址时，多喜欢与山水林木相接近，所谓“居山水间者为上，村居次之，郊居又次之”（文震亨）。关于这些内容的详情细节，篇幅很多，本文就不再具体介绍和评析了。

二、住宅气说

说到“风水”，人们就会联想到曾经发生过的一些奇怪的现象。比如说，新房落成，喜迁新居后，竟然莫名其妙地生气病来，四处求医问药均不见效，严重的甚至死人。如果搬出该新居，病却不治而愈。这种情况，虽不多见，但在农村与城市都有发生。人们对这种奇怪现象感到非常困惑，觉得不可理解。于是有人用“风水”来解释，说此处“风水”不好，有问题，乃至鬼神出来作祟，云云。

现代科学研究认为，上述这种奇怪现象得发生，很可能来自一种神秘的射线——地辐射。

地辐射来源于地层的下面，看不见，摸不着，目前还无法对它进行测量。但有关研究表明，它确实存在，且与“地下水脉”有着密切的关系。地下水在流动的时候，会形成地辐射，尤其是地下水道的交叉处，地辐射的强度会因迭加而猛增。

地辐射的能量远远高于宇宙射线，它具有很强的穿透力，能轻而易举地穿透常规地面、水泥，甚至数十层楼板而作用于空间。人如果长时期生活在地辐射中心区的上方，特别是在辐射中心区上方最强点上睡觉，便会受到伤害而患各种奇怪的疾病。轻者精神忧郁，烦躁不安，重者头痛失眠，浑身不适。地辐射现在还不能消除，但可以避开它。比如说把床换个位置。

看来，“风水”确实存在，但不是迷信，而是一门科学。地理位置、地形、地貌、地下地上水流、水泊(水涉及与月球引力的关系)、地面生物环境等等与“风水”有关的自然风和水，它们无不以物理学的形式，或者以力学的形式，或者以其它多种形式(地辐射亦属于其中的一种)作用于人，影响于人。人体作为一个自我开放性的体系，处于天、地、人三者动态平衡的格局之中，无时无刻不在与周围环境发生着物质、能量、信息的交流，也就是与“风水”发生着千丝万缕的关系与联系。

古代的风水先生无法测定地辐射，而把这些现象归为“气”。

“气”是类似空气那样的东西，所以是动态的。但从地理上讲，又是静态的。因此，用什么样的手段在固定的地理环境中，在固定的地点能够得到山与水的“气”，乃是风水中重点考虑的东西。专业的风水先生看风水时，最重要的是寻找“峦头”。所谓“峦头”，就是地理环境中的多种重要因素，如山岳、河流、草木、空气和它们之间的相互关系，以及这些因素又组成一组什么样的状态等等。重重叠叠的山的走向和环绕所形成的空间，与水的弯曲、高低、流向等，都涵构了“气”的运动状态；在山的环绕之间，包含着“气”(风)的停留，形成了“藏风、聚气”的理论。

1. “住宅气说”

“住宅气说”就是“阳宅相法”中察气所审的五种气。它们所具有的不同性质与作用，略可作如下理解。

(1) 地气。

概指宅基大小高卑、土质、地温及湿度等因素及予人生理、心理的影响效果，其中也包括环境氛围所体现的家庭内聚力或亲合力。地气过强或过弱，都会使人在生理、心理上

感到不适,就需要用门气或其它性质的气来进行调节。

(2) 门气。

门是宅院的咽喉,“阳宅相法”中每有“气口”之喻。实际上,门不仅为宅内外交通联系孔道,还涉及居住者的出入平安、防卫以及邻里关系的和谐或门第尊卑秩序,也制约着宅内外景观、小气候调节等因素,门气即概指这诸多宅内外环境联系制约因素及影响。门气不宜过强或过弱。例如门气过盛则会冲淡地气,其中也包括宅内私密性的破坏。

(3) 衢气。

概指宅外道路交通导向及道路对宅内产生影响的各种因素。衢气的审度与选择调理既要考虑到交通便利,识别性强,又要避免与之有关的外界不良干扰。

(4) 峤气。

以高屋为屏障,围合适度,会产生场所的安定感,而围合过紧则会有压抑感。这些都是所谓峤气。当然,其“回风反气”,也包括高屋遮拦对宅内通风排湿降温或防风御寒等小气候因素的重要影响。

(5) 空缺之气。

即宅内外环境因空间流通渗透而产生的影响效果。除了影响生理需要而外,在心理上,也指宅内外空间围合联系上的宽松、开敞或通透之感,还包涵有公共或半公共空间中的各种不稳定因素。

2. “阳宅气说”

阳宅气说主要有纳气说和气色说。

(1) 纳气说包括两方面,一为地气,二为门气。

地气与门气都旺,方可得到福贵。如果地气衰而门气旺,地气旺而门气衰,则不吉。

按五行相生相克的观点,凡气从克方来,则宅受克,宅内之人亦染凶气。凡气从生来,则宅受生,宅内之人亦沾吉气。气以宅外的道路而论,直接朝向宅的路被成为来脉,横路比作界水。又以八卦方位名气,有乾气、坤气等。阳宅若得天之旺气,地之贵气,必然富贵。

(2) 气色说即望气辨吉凶:

阳宅之祸福,先见乎气色。凡屋宇虽旧,气色光明精彩,其家必定兴发。屋宇虽新,气色暗淡灰秃,其家必败落。又步入厅内,厅内虽无人,但有烘闹气象,其家必大发旺。若步入厅内有人,而阴森特甚,若无人聚立其间,其家必渐败绝。入门,似觉有红光闪烁,其家必成巨富。倘红光若火焰带烟气,则主火灾。倘黑气弥漫如雾如烟,则主横祸。倘白气满屋,若淡烟,气家必有死亡。喜气从带黑气,旺运将衰祸将至。若带白气,必有孝服。黑气中微露彩色,祸将退尽。白气中带彩色,孝服中将有喜乐事。夜静天朗,望见其家屋上有紫气红光,必生贵子。夜分子时,月明星稀,望见五彩之气,其下必有大贵。若气下大上尖,或横或散,乃是伪气。

据说,宅上有气。封建史书中,凡是大富大贵之人出生时,宅上有吉祥之气不散。宅上的气有红、白、黑、青等。凡宅上有赤气,家有泛财。有白气,家财不保。有黑气,家人伏法。有青气,家中有银。

阳宅气说是没有科学依据的，所谓地气、门气，都是不可考见之物。所谓生方、克方，都是风水先生信口胡诌。所谓气色也是莫须有的，室内陈设的颜色，会给人造成不同的感觉。红色家具，使人感到有红光。蓝色烟雾，使人感到有蓝光，这与吉凶无关。颜色是人为造成的。

三、住宅结构

早在先秦时期，住宅结构就有了一定规模。《仪礼》记载，院子有院墙，门内有庭，上方有堂，堂左右有厢，堂后有寝，院左右有塾。《考工记》对城邑和住宅的记载得很详细，说匠人建城，方圆九里，每边三个门，城中道路有九经九纬，王宫门外的路边分别是祖庙和社，前面是朝，后面是市。夏代有世室，室分中央室、四隅室，用白灰粉刷。殷人有屋，堂南北长七寻，基高三尺。周人有明堂，宫中以寻为度，野地以步为度，道途以轭为度，路门内外分别有九室。

上古的阳宅，主要强调的是工整、对称。如长安城、北京故宫，都是方方正正，有中轴线，有中心点，给人以庄严的感觉。

风水先生对房屋的结构有许多特定名词。凡旧屋前后新连接的谓之插翅房；房后左山头有盖小屋谓之单耳房；新旧相接不成宅体谓之偏身房；堂房左右俱盖小屋谓之双耳房；堂房前后或盖一小屋谓之卜丁房；旧房露出梁柱谓之露脊房；旧房被水浸烂谓之赤脚房；旧房开门窗太多谓之漏星房。有堂无室谓之孤阳房。

房屋又分为金木水火土五形。凡金形，欲其屋宇光明，墙壁严整，四檐相照。木形，欲其屋脊高耸，墙垣起伏，四檐拱照。水形，俗其屋宇整洁。火形，屋宇藏风，屋脊不见尖耸。土形，屋宇方正，四檐齐平，墙无缺陷。倘金形枯边，木形举头，水形歪斜，火形尖长，土形下垂，则不吉。

1. 尺寸：

阳宅的尺寸有一定的规制：

阳宅往往以步代尺，作为长度单位。四尺五寸为一步（按：这是古代的工部木尺，与现代的市尺有别），九尺为二步。一步起为建，二步为除，三步为满，四步为平，五步为定，六步为执，七步为破，八步为危，九步为成，十步为收，十一步为开，十二步为闭，十三步为建，十四步为除。

这些步子又有吉凶。建为元吉，除为明堂，满为天刑，平为卷舌，定为金柜，执为天德，破为冲煞，危为玉堂，成为三合，收为贼劫，开为生气，闭为灾祸。其中，建满平收黑，除危定执黄，成开皆可用，闭破不相当。

这些步子是怎样运用呢？凡宅宽，须不犯满平收闭；宅长，须按除定执开。如果宅居的步数合除定执危开建，则早生贵子；衙门步数合除定危开执建，则加官进爵。学堂、会馆类推。

宅形与吉凶有关，风水先生有诀作为标准。如：屋造金字平，富贵人丁亨。屋造八字样，孤贫多瘟恙。屋造火字形，痰火久闭经。屋作扇面形，痰癆必伶仃。梁小柱粗大，奴欺主母败。梁大柱细小，常被人压倒。下臂有横屋，多子旺六畜。下臂接小屋，买田积陈

谷。叠栋无横厢，起跌多瘟皇。屋大不藏风，败散人丁空。远屋见有坑，孤寡少人丁。屋内一般平，富贵有声名。前高后屋低，损子并克妻。后高前屋低，老少多昏迷。中高前后低，夫妻眉不齐。中高左右低，口舌各东西。壁脚多崩破，财散受灾磨。

这些口诀都不讲明为什么宅形会造成吉凶，所得出的结论，实在是危言耸听。

2. 阳宅结构：

风水对于阳宅结构的论述，主要偏重于民间住宅。如：

住宅基地要前高后低，不宜后高前低。基地前窄后宽，富而贵。基地前宽后窄，钱财少。基地呈三角形，人财两空。基地四角都欠缺，绝对不能住。住宅基地呈正方形，吉。按，宅基呈四方形，当然美观。但是，建房应因地制宜，基地形状与富贵无关。只要有利于居住，什么样的宅基都可以建房。

住宅太大，人口太少，不吉。住宅太小，人口太多，也不吉。按，住宅大小应与人口成正比例。住宅太大，显得空荡，也不安全，甚至容易闹鬼。住宅太小，显得拥挤，起居不方便，也不卫生。

子女的住家不要盖在父母住家的院子里。按：在地皮紧张的当代社会，子女成家后与父母住在一起，有利于相互关照。但是，小两口难免争吵，父母听了心中多有不快。

将原来的两栋房子合二为一，屋檐不宜相接。按，这与安全和美观有关。

住宅纵深比横宽长，暗示福泽悠久。横宽比纵深长，不吉。按，这只是在心理上的一种感觉。其实，在商业闹市区，宅宽则门面大，更有利于商业活动。

住宅内部的房屋间数，包括卧室、客厅、厨房、浴室、厕所等，与吉凶有关。一间为吉，二间无妨，三间凶，四间凶，五间吉，六间吉，七间吉，八间凶，九间吉。按：所列数字与吉凶之间没有规律可循，房屋的间数也有灵活性。事实上，这种说法没有任何依据。

住宅的横梁根数以单数为宜，避免双数。按，这与力学有没有关系，尚待探讨。梁数应根据需要而定，不必拘泥于根数。风水时而以奇数凶，偶数吉；时而以奇数吉，偶数凶；时而又依据卦爻，以二、三、四为吉，六为凶，一五不吉不凶。

住宅宜用阳木，如松、杉、梅。不宜用阴木，如栗、楠、槐。按：木材在建筑中可以灵活运用，做门窗和梁柱的木材可以分开使用，不求一律化。

从宅外见到屋内的主要支柱，可能会出不孝之子。按，主柱与孝子有什么关系？儿子孝不孝的原因在柱子吗？

住宅建成后，外形不宜呈凸字形或山字形。按，这样的住宅不美观，也不太安全。

住宅的墙壁不宜断裂。按，断裂会导致坍塌。平时会渗水、透风、吹沙、爬虫，不利于休息，睡觉多梦，甚至导致精神恍惚和生病。

在平房上加盖三楼，凶。按，一层楼的地基盖三层楼房屋，地基不牢，当然有危险。

仓库是贮藏谷物之所，属土，应造在土方，即生旺之方。不宜造在木方。按，这是按照五行生克观念修仓库，不可取。

厢廊是居宅的一部分，风水术把它比作手足。无手足，则无所用。厢廊有许多规制，不得遇煞，不可无横廊，不能离墙。有后廊，必得有前廊。厢廊两边应一般长，一般宽。按：厢廊因宅而设，不可拘泥。

天井是宅中露天的空地。天井不得如一字形，也不得在天井上起楼屋。天井里不要有

积水，也不可乱堆石。天井不宜太深太长，最好是方方正正如棋盘。按：天井不应拘泥形状。天井一方面可以给人们生活提供方便、晒衣、纳凉、玩耍。另一方面可以再造自然，养花种树，堆积假山，开凿小池，自成一幽雅的世界。人们应该根据天井的大小设计天井的布局。

厕所是排泄大小便之处。风水先生认为厕所忌乾亥壬子癸方，又忌在宅基来脉及正堂之后，这些方位不宜污秽。惟坐山所克之方为休囚，则可设厕所。如卯山，则庚申为休囚；壬山，则艮坤为休囚。宅前有粪池生痔疮，来脉设厕痘疮死。按：厕所应讲清洁，不应拘泥方向。

楼梯设在住宅中央，不吉。按：毫无道理，楼梯因房屋结构而设，不必拘泥方位。

总的说来，以翕聚、充实、净洁，“三要”、“六事”即宅门、厅堂、居室、井、灶、路、厕、仓、碾磨、畜圈等布置得宜、尺寸合度为吉。如《黄帝宅经》说：“宅有五虚令人贫耗，五实令人富贵。宅大人少一虚，宅门大内小二虚，墙院不完三虚，井灶不处四虚，宅地多屋少庭院广五虚；宅小人多一实，宅大门小二实，墙院完全三实，宅小六畜多四实，宅水沟东南流五实。”又多次强调：“治宅极宜壮实”，“位次重叠，深远浓厚吉”，“恒令清洁”，等等。

根据“阳宅相法”的有关理论及实践经验，兼容了很多生活习俗以及工匠民俗，在不少术书如《阳宅十书》中，对宅内形的品评与处理，也给出非常直观的种种吉凶不同的图式，并注记以相应的结论性说明文字，以供人们选择应用。

3. 围墙

每个住宅，自成一个“世界”。围墙就是这个“世界”的界限、标志。围墙反映住宅的风貌和衰容，也关系到住宅的安全和舒适。《周礼》云：“墙厚三尺，崇之。”《易林》云：“千仞之墙，祸不入门。”

风水观念认为，住宅最好呈正方形，围墙最好呈曲线或圆状。按：这是取“天圆地方”之说，以达到天人合谐之义。古代的铜钱也是外圆内方，同一义也。但是，在实际的建筑过程中，圆形围墙占地过多，也不实用。

住宅的围墙不宜有缝隙。按：有缝隙就会缺乏安全感，起不到围墙应发挥的作用。

围墙上不宜爬满野藤。按：爬野藤别有情趣，增加绿色，美化环境。但是，野藤容易滋生虫害，使湿气过重。

围墙上不宜开大窗，这叫朱雀开口，容易惹是非。围墙前宽后窄，不吉。围墙前窄后宽，这叫退田笔，不进钱财。围墙不可过高或太低，也不要逼家室太近。围墙的东北角不应缺崩。按：围墙除了实用，还应讲究美观。具体情况，灵活掌握，没有吉凶之别。

不可先做围墙再盖房，否则犯囚字诀。按：砌了围墙，对盖房不方便，限制了场地，但有利于建材的保管。

围墙的檐盖不宜宽过两尺，否则姨太太当家。按：现在一夫一妻，没有姨太太。再说，姨太太与檐盖之间没有权谋关系。檐盖过宽的缺点是浪费材料，占了空间，优点是给过往行人提供了躲雨避日的临时休歇地。

住宅大门两边的墙应相等，高低宽窄应适宜。按：院墙只要大方美观，安全实用即佳。

4. 门窗

门是住宅最重要的附件。风水术很重视门，因为门是居宅的颜面、咽喉，是兴衰的标志。它沟通宅内与宅外这两个空间，是“气口”“气道”。通过门，上接天气，下接地气，迎吉避凶。门有旺门、衰门之别。门以通大路为重，气生路上，一开门，气就从门而入。门若背旺迎煞，诸凶毕集。两家对门，门高者贫。并排开门，门大者赢。对衙门、狱门、城门者大凶，对朝门、仓门者不安。不得妄修门楼，如果要修，必得十分讲究。千金门楼，良有以也。门楼不得偏左偏右，也不得过高过低。门楼宜坐北朝南，此为坎宅，巽(东南)方最佳，离震(南与东)亦佳。巽门为青龙门，最宜出入。大门之内为二门，又称中门、仪门。中门内有总门，总门在厅之内，主各卧房出入。总门之内有房门，另外又有便门。

修门是一门艺术。根据风水术“聚气”的原理，门即要能得气，又要能聚气，还要不能把气闭死。因此，风水先生总是用罗盘从旺方引气，确定大门。大门之内的门，要依据五行相生的原则，不得互克。但是，各门又不能在同一个方向上，否则“气”就大漏。

中国古代的门窗艺术值得研究。西方人注重单个的建筑和门窗，东方人注重建筑与景观。南齐谢朓有诗云：“窗中列远岫，庭际俯乔林。”唐代白居易有“东窗对华山，三峰碧参落。”凭借门窗观赏自然风光，可以陶冶情操，颐养身心。风水术讲究门窗对着生气一方，就是为了采景、采光，这是有一定积极意义的。

从民间调查情况看，我国农村住宅的大门多是朝南、东、东南开，总是面向秀峰、曲水。大门内往往有一屏墙，(故宫的九龙壁即属于此类型)使宅外不见宅内，宅门在方向上适中，又能聚气。宅内曲幽，即通达，又受到控制。这些都是风水观念的反映。

风水先生还认为，宅大门小不吉，不宜空气流通，不宜进出，也不美观。如果宅小门大，也不吉，不利安全，也不实用。按：有一定道理。

住宅大门切忌长石当道对门。按，长石碍于大门，老人和小孩容易摔跤，也不便清除宅内垃圾。

住宅南方有门或窗，最好有屋檐和遮阳板。否则会发生争吵。按，争吵与这有什么关系呢？天下有众多的居民都住在南向的房屋，有的吵架，有的不吵架，与屋檐与遮阳板无关。

平房的天窗不宜开在房子的西南角或东北角。天窗不宜过多，否则阳气过盛。按，天窗是用于采光和调节空气的，在方向上不应有什么禁忌，怎样有利于生活，就应当怎样开天窗。

住宅向北开窗，导致妇人月经不调。按，月经不调的根本原因在于妇人身体内部功能是否完好，不在于北向开窗。不过，长期住在北向方，阳光少、阴气重、温度低，对妇人身体是有影响的。

独幢住宅不可没有后门。按，有前后门便于空气流通和人员进出。万一前门失火，可从后门离开。

5. 宅内陈设

风水不仅讲究“相地”，还注意到室内陈设。

宅内安置神位，绝不可面对太岁方向，否则有灾祸。子年、丑年、寅年、亥年安神位，切忌坐南朝北。卯年、辰年安神位，切忌坐西向东。巳年、午年、未年安神位，切忌坐北

向南。申年、酉年、戌年安神位，切忌坐东向西。按，安神位本无意义，讲究方位更无意义。讲究方位，每年挪动神位，真是太麻烦。许多家庭不安神位，或者不讲究神位的方向，一样平安。那些很讲究方位的家庭，也不是家家发达。

床铺不宜对房门和大镜，床下不宜有许多破烂物，床上不宜正对横梁。按，床对房门容易受凉，对大镜会在心理上造成幻觉。床下堆烂物过多，会生虫害。

灶是人们生活必备之物，饮水、烹调、取暖都离不开灶。灶关系人的身体健康、生命财产安全。

先哲很重视灶。上古的五祀之一有祀灶。《淮南子》说黄帝作灶，死为灶神。

风水认为安灶注意方向，不得对房门，不要让宅对面的人看见灶，也不要让灶对着鸡笼、路口。

晒衣服的竹竿不要横过灶台，容易把衣服烤糊，熏上油烟，甚至引起火灾。

灶台的火口，三、五、七最好，一、二、六、九不好。这是依据什么呢？不清楚。如果说单数为吉，为什么一、九又不吉？

灶不要紧贴卧房，有煤气，也不卫生。

附《论阳宅》

论阳宅，理无二。但穴法，分险易。势来趋，亦可居。势若止，须坦矣。起楼台，立亭院，俱有法，非虚语。木之星，金之星，土之星，作居宅，子孙兴。火之星，为龙神，须博换，乃可扞。水之星，须止聚。和土铖，水口固，财星临。明堂阔，更坦平。路要环，水要缠。门中正，家道成。看城居，论入局，论明堂，论水曲，论卑高，论广狭，论门庭，论比屋。虎忌冲，龙忌压，反巷伤，楼台杀。天井深，天井局，岭太高，岭太促，入首来覆全局。逢土安，逢木发。水则倾，火则覆，细推详，毋恍惚。看乡居，论胎息，论阴阳，论缓急，论浮沉，论起伏，论龙虎，论缠托，论朝案，论城郭，论水口，论八国。明饶减，乃架屋。妄增高，恣穿凿，伤龙神，消己福。路从水，门从木，精水位，详作法。

宋·黄妙应《博山篇》

以上介绍的“阳宅相法”及相关的风水理论，对中国住宅环境设计产生着深刻的影响，也必将完善中国未来住宅环境设计新理念，为新世纪人类生存质量的提升，发挥积极的作用。那么未来中国的住宅环境设计到底会出现那些变化呢？

四、面向未来的中国住宅设计

1. “以人为本”的住宅设计新理念

从中国古代的住宅设计“阳宅相法”发展到现代住宅设计，经历了漫长的岁月，“设计”的内涵也随着人们的意识不断地更新。“设计”一词在当今社会应用于许多领域，如：“形象设计”、“企化设计”、“包装设计”、“装饰设计”等等，人们大量地选用“设计”这一概念绝非是简单地赶时尚，这完全是因为“设计”这一理念是人类社会基于一种理性的经验的推论性的适应活动，而绝非是人类本能的直觉行为。所以现代设计是一种动的行为。

是理性的开始。设计家的设计是一种适应性的组织行为，这种适应性包括心理的、生物的、形态的、功能的、审美的等方面。

当前居室设计中感性主义的味道越来越浓。如果一定要为这种流行的“感性”找理论根据，我想就是后现代主义思潮。从60年代开始，西方有一种怀念舒缓的田园生活，怀念乡土亲情的回归意识，这就是后现代意识的出现。“异化”问题开始被提出来，人们感受到一种与本质自我相异的生存矛盾。那就是：科学技术导致人性、人文的丧失。而人文的本质是历史的，人类需要依靠历史来认同自我。在西方，“科学”和“技术”两个概念是建立在古希腊以来的“理性”与“逻辑”思想上的。伴随着蒸气机、大机器、标准化、流水线、电子时代，现代文明否定了人性，否定了记忆、情感、意识流、潜意识、肉体、非理性……

所谓后现代主义，追求的是一种“在场”感受——寻找生命的本来。它的对立面即是现代主义的逻辑与大机器生产的理性，所谓人的“异化”，人的“缺席”与“不在场”。这样看来，后现代主义的实质是不是可归结为侧重人身体验和感受的感性主义？那么感性主义时代的居室环境设计，就是人本主义的，注重居室中精神性的观念的体现。

同样空间的居室，本身无所谓好与坏、美与丑，正是由于人参与到设计中，才体现出其价值，人是构成设计标准的最主要因素。因此，设计的一切，都是围绕着“人”这一中心而展开的。居室环境的适合性和审美价值都必须符合人的需要，设计是人类的一种造物活动，这种活动是人类认识自然、改造自然的主观意识的行为，人类通过这种主观意识行为力求创造并建立一种居室环境新次序，设计适合人类生存与发展的空间，这种创造设计活动主要表现为室内空间设计，及各种环境设施和小品设计等等。真正意义上的居室环境设计就是通过这些理性的合理的设计方案，并付诸实践来实现的。

遵循人类社会不断地演变与发展，设计的理念才得以建立，这种理念的建立是人类的智力从生物适应中发展起来的，而人类智力的演变经历了从感性的直观形式到理性的思维形式的演化过程。人作为自然界的产物，在许多方面受大自然的制约，具备了一系列本能的适应性，以适应所生存的自然环境，这种不断适应自然环境的演化，促使人类的自身不断发展，居室环境设计就是人类在这种不断的进化过程中产生的。

(1)什么是设计？

德国建筑学家格罗佩斯在《包豪斯之音》中从设计的角度明确提出：“设计的目的是人，不是产品。”包豪斯时期的另一位大师荷里约基也指出：“设计不是对产品表面的装饰，而是以某一目的为基础，将社会的、人类的、经济的、技术的、艺术的、心理的、生理的多种因素综合起来，使其纳入工业生产的轨道，对产品的这种构想和计划技术即设计。”我们从这些大师的观点中可以体验到，产品受人感情因素的影响，对人体能行为关注反映了艺术设计是人类精神的必然需求。

居室环境设计包含着建筑设计、室内设计、景观设计各个学科，它设计的理论自然是这些学科理论的外延、扩充和发展。有着鲜明的共性和独特的个性。

社会上常把居室环境设计曲解为一种居室环境的装饰设计，如室内布置、庭院的绿化等，诚然这是居室环境设计工作的一部分，但远远不仅如此。概括来说居室环境设计是用物质技术手段，对建筑内环境进行再创造的一种环境的空间设计。它的设计着力点在围合环境界面上，如天面、墙面和地面，但真正为人所利用，为人所欣赏的是围合环境的空间

形态及空间气氛。

居室环境艺术的设计是建筑学范围的扩展和深入,“建筑是环境的艺术与科学”。科学技术因素在环境设计上占有举足轻重的位置,建筑、结构、电气、设备等专业设计不可分割;材料、工艺、施工、安装等工程技术不可分割。离开了多工种、多专业的配合,环境艺术设计只剩下一个空壳。设计是一个整体的学科,是一项集体的创造。它的完成与实现需要大量的物质材料,大量的劳动力和高度的工业化。设计师必须有对各学科的专业知识的概括性了解,对施工技术知识的全面了解,才有可能在创作构思和实施建造中,充分调动各种技术手段、运用各种艺术手法,完整表达设计创意,顺利完成环境设计工程的建构。

居室环境设计有物质文明建设与精神文明建设的双重责任,它的作品对城市建设的影响十分宽广、深远。居室环境一旦建成将长久的影响到人们的日常生活活动,一个整洁优美的环境,将大大美化人们的精神面貌。环境建造的公共性和社会性,要求设计师对一些城市建设法规、消防安全条例、建筑施工规范熟悉掌握,在具体设计时加以遵守。环境施工的物质性和技术性,还要求设计师对有关国家投资标准、技术指标规定、材料安全性能有所了解,而加以运用。这些方面都体现了设计师的职业道德和社会责任感。

居室环境设计是全方位的设计工作,设计师是环境设计的总体策划者,充当着设计艺术的“导演”角色。

居室环境设计的性质决定了它的结构形式为:1)场所,它包括组织目标 and 需求、组织功能、相关的材料、结构元素、空间和设计处理、环境的重要质量,各种使用群所具有象征价值的元素、为特征需要群体所制定的条例、场所及一些临时性元素的状况。2)使用者,它包括观念、爱好、需求和态度、有关个人和群体活动模式,社会行为以及在时间和空间上的行为变化,个人特征。3)环境关联域,它包括环境和周围的特征、土地使用、提供的设施和项目。4)设计过程,它包括参与者的作用、有关使用者的行为和场所包括的各种因素的价值,帮助形成场所的制约因素,建成后由使用者、管理人员或设计者所作的调整。5)社会—历史问脉,它包括可能影响场所的社会和政治倾向,如:经济环境、哲学思想、社会态度、在此趋势中的历史变化—计划的过去和未来。以上是环境设计宏观的结构框架,具体的设计阶段分为(它包括使用者的需要、制约,委托人希望,环境的分析,建筑规范等)设计者的知识—设计前的计划—设计过程—设计—建造—使用—设计结果的修改。

居室环境设计是指以美化住宅建筑及其空间为目的的行为。它是住宅建筑的物质功能和精神功能得以实现的关键。

住宅环境设计的作用在于:强化住宅建筑空间的性格,使不同类型建筑住宅各具性格特征;强化住宅建筑空间的环境和气氛,使住宅空间更具情感和艺术感染力;弥补结构空间的缺陷与不同,强化建筑空间序列效果;美化建筑的视觉效果,给人以直观视觉美的享受;保护住宅建筑立体的物理性能和设备的使用效果,提高住宅的综合使用效果。

所谓住宅环境设计就是根据住宅建筑物的使用性质、所处环境和相应标准,综合运用现代化物质手段、科技手段和艺术手段,创造出功能合理、舒适优美、性格明显,符合人的心理和心理需求,使使用者心情愉快,便于学习、工作、生活和休息的室内外环境设计。

在设计中,从总体上把握设计对象的主要依据为:

- ① 使用性质
- ② 所处环境

③ 相应标准

其目的, 就是为人们的工作、学习、生活和休息创造出优美的室内外环境, 满足人们的物质和精神需求。

任务, 就是根据建筑的使用性质、所处环境, 综合运用现代化物质手段、科技手段和艺术手段, 充分考虑自然环境的影响, 利用有利条件, 排除不利因素, 把建筑装饰的功能和艺术美有机的结合起来, 使整个环境舒适化、艺术化和个性化。

(2) 设计新理念具体体现在:

① 将民族特色融于现代设计

民族特色并不排斥现代化和工业技术, 不排斥现代材料的应用, 它是一种观念, 强调人类尊重自然, 将技术与环境和文化协调、融合。民族特色期待发扬, 它将赋予现代设计以新的活力。是国家的历史、文化遗留下的结果。中国有几千年的历史, 住宅与环境及建筑文化方面有自己的风格。现在的很多设计由人性所决定。比较有个性并环保的设计是我们现代设计师应该追求的风格。但目前许多大城市如北京、上海、纽约、巴黎等城市的建筑风格基本一致, 这是由他们使用的建材产品大致相同决定的, 我们应该多设计有自己民族特色的建筑。民族特色不同于前几年流行的, 大批贴着传统标签, 而毫无精髓可言的东西。它既是中国的又是世界的, 更不同于近几年流行的“欧陆风情”。

② 住宅设计个性化

经济的发展使物质消费已不再是为了满足人类简单的自下而上需要, 精神需求已成为物质消费的重要载体, 住房也将不是传统意义上遮风挡雨的处所, 而是人们个性化后一种体现——

住宅的法律寿命是 70 年, 物质生命可达 100 年。但在个性消费为主体的 21 世纪, 房屋的功能周期将越来越短, 短到只有 5 年至 10 年, 甚至 1 到 2 年。比方说, 前两年流行大客厅、小卧室, 这两年可能流行大卧室, 小客厅, 也许过不了几年又会流行整个住宅内部就是一个大的空间, 既无卧室也无客厅。

在美国、澳大利亚等国, 人口密度低, 国土面积大, 其住宅主要以独立式 HOUSE 即独立住宅为主。而中国等亚洲国家, 人口密度高, 土地资源相对匮乏, 其住宅主要以集合式住宅为主, 如板楼、塔楼等, 几十户甚至上百户集中在一个楼里面。这种集合式住宅的统一性对个性化消费的多样性形成很大限制, 不仅每一户的户型相似, 甚至整个楼的外立面也一模一样。住宅环境设计是思想观念的物化过程, 是时代的产物, 是社会文化的印记和缩影。面向未来的中国住宅设计最明显的特点就是突出了个性化。无论是外观还是室内, 无论是布局还是风格, 无论是用色还是用材, 均体现了前卫新潮, 以多样化、个性化设计满足人们在安全性、私密性、灵活性、舒适性、艺术性等方面的要求。

③ 注重人的性格方面

“以人为本”的住宅设计新理念, 注重按照不同性格的人, 设计出不同类型的居室环境, 如:

热情奔放型: 具有这种性格的人往往追求感官上的华美享受, 在居家材质的运用上注重质感与层次, 讲究精致华丽的表象。高级的真皮沙发、雕工精细的欧洲古典家具都让人们陶醉沉沦, 异国风味的地毯及手工艺品、华丽的织锦壁画、精致的提花布艺以及引出感

性气氛的各种灯光,也是他们营造气氛的手段。慷慨、好客的热情个性使客厅成为他们重要的活动区域,必须有宽敞的空间,足够的沙发、座椅以及音响、灯光的配合,打造招待访客的交际空间。但是,这种性格类型的人总是总是力求表现,奋力向前冲,因此容易精神紧张,居家空间就采用较舒缓的配置,以达到“降压”产生效果。如曲折的界面、线条,品质较好且有舒适感的沙发、卧具、窗帘等。色彩风格方面,可以用较稳重的暖色呈现出主人的热情。

沉稳内敛型:这种性格类型的人往往是简约主义的追随者,家具及家居设计倾向于纯粹、明显而简单的线条,不喜欢过于鲜艳、浮夸的色彩和繁杂的装饰。他们比较在意个人空间的打造,容量足够的书柜、稳秘安静的书房及实用适宜的书桌,是他们所注重的。他们还喜欢以对称型的家具摆设来体现庄重、典雅,古典纯朴的装饰给人稳重的感觉。不过,为了打破其性格中忧郁压抑的元素,就采用流畅而轻快的设计风格。在选择装饰材料时,应尽可能在材质和颜色上统一,但统一中要带有变化,可以采用明快及冷搭配的颜色,改变慢调子的节奏,对室内空间“七棱八角”的装饰及装饰物,以弧面、弧线来消除凝滞感。还可发挥主人潜藏的艺术美感,这样可以营造一种韵律,让心情快活起来。

自由冒险型:具有这种性格特征的人生活充满动态特色,他们喜欢的生活模式是无拘无束、自由奔放的,不能忍受被牵制。所以狭隘拥挤以及过多家具阻碍行动的居家空间是他们所反对的,明亮而敞阔的居家才是他们适合的空间风格。他们的家最好是不要太多的间隔墙以阻挡视野,最好有一面偌大的落地窗,让阳光射进家中,除了运用蓝天海洋色彩之外,也可使用自然色系如绿、黄色等,以满足其对自然的崇尚。他们好动易变的性格需要简单大方、宽敞的空间留白,敞开式空间,可以自由托运调整坐卧角度的沙发床,随时表现室内季节变化的可更换的窗帘,沙发套,这些都可以满足随意的态度。

细腻柔和型:这种性格类型的特点是感情丰富,具有敏锐的观察力,感受性与十分活跃的想像力,具有艺术的美感资质,因此典雅浪漫的居室风格更能为其营造一个梦幻的空间。非对称型的家具摆设可用来表达浪漫的情绪。淡紫色、绿蓝色的自然花草图纺的窗帘或墙上装饰些艺术宽敞的格局都可激发他们的原创力。此外对于任何情趣导向的家具以及像烛台、壁画、精致的相架等小饰品也都用来营造浪漫气氛。但是温和而又敏感的心思,使情绪中带有不稳定和改变的倾向,家对他们来说应是感性而温馨的避风港。因此,可使用蓝色、粉色来调节他们的情绪,蓝色使一种令人产生联想的色彩,同时具有镇静安神的作用,而粉色是温柔的最佳诠释,也可使情绪趋于稳定,十分适合这种性格类型的人用来寻求心灵的平静与归属感。

④ 职业方面

设计新理念还注重按照不同职业的特点,设计出不同的住宅环境。科技的进步和社会分工的进一步细化,使越来越多的人步入“白领阶层”。这一人群具有较高的文化修养与生活品位,生活节奏高度紧张,因此,居室设计应突出简洁明快的主题,用细节处理方式来解决主人的工作压力,体现出业主的职业气质。在用色上,可选用白、灰色系与胡桃木搭配,既沉静高雅,又明快清闲。比如,将踢脚板的宽度由8厘米减至6~7厘米,这样在感觉上会更加精细轻巧。对于室内高度为2.7米的房间,就避免吊顶及进行繁杂的线条设计。在灯光的处理上,尽量采用柔和的光线,灯光覆盖率以70%为宜。除了主光源外,还可以分配一些可调节的散光源,如射灯、吊灯、地灯、壁灯等,以便会客、聚餐等场合中

随需要而调节。

白领人士相当注重气氛的营造，因此，可在客厅的大一切绿色植物下方安放射灯，让植物的阴影射到顶棚上，营造出热带雨林的气氛。还可在主卧及卫生间里强化视觉敞开效果，如用磨砂玻璃代替整个墙体，或者在其中放置藤蔓式植物等，这些都可营造出浪漫的生活情调。下面以三种职业为例。

医生：他们经常处于蓝、白色的压抑环境中，十分希望自己的居室中充满丰富的色彩，但第三的神经又使他们不能接受过于刺激耀眼的颜色，因此，室内色彩应在淡雅的浅色系中作变化。医生职业的特点是严谨精密，这往往使他们对家居中的细节十分注意，在造型上讲求精致，最受青睐的装饰品莫过于造型精美、玲珑剔透的玻璃制工艺品。由于医生整天面对是一张张病痛的脸，因此，他们对自然和健康的追求更加强烈，特别是心理上的健康。所以家庭装修以用清油或清混结合为主，既淡雅又富于自然气息，同时可用各种绿色植物装点居室，使居室更加健康、更加接近自然。在灯光的处理上，也要注重健康柔和，既不能过于刺眼，也不能过于昏暗。

教师：由于职业的关系，教师对生活同样有着严谨的态度，但在细节的精密上与医生不同。教师更追求整体氛围的完美感受，因此，室内的颜色、造型、摆放等在搭配上要更加协调。教师喜欢沉稳的居室风格，他们需要备课和补充知识，所以十分注重文化氛围的营造。而大学教师在家进行学术研究的时间较长，因此，书房在他们的生活中绝不可少，书桌与书架更是最重要的陈设，而富于文化底蕴的古董、字画之类的物品，对书房能起到装饰作用。灯光的亮度要求以明朗为宜，但不要刺眼，这样能使人心境开朗，思维清晰，有利于学习和思考问题。

艺术工作者：对艺术的独特领悟会在他们的生活中加以体现，家居布置就更加注重内涵与意境相结合，但他们的家居装饰风格，普通人往往难以理解或接受。例如，房间色彩上的运用会较为夸张，甚至追求极致：可能运用极为鲜艳、富于强烈对比的色彩，以抽象的线条来表现思绪的活跃；也可能运用大片的黑色来渲染神秘、抑郁的情绪。对造型上的奇特追求是艺术工作者的另一表现手法，大到家具，小到装饰品，都极具艺术气质，甚至超过对功能上的考虑。艺术工作者对空间分配及位置摆放都表现出一种特殊性，物与物的相对位置、色彩、开头上的搭配甚至摆放角度都有其独特的艺术内涵。也许，在常人看来，的杂乱无章，却恰恰体现出业主的个性品位。

⑤ 风格的多样化

在彰显的个性的理念作用下，家居的装饰风格也将从 20 世纪 80 年代的宾馆型和 90 年代的豪华型向未来的简约型转变。从设计的角度上讲，未来家庭装修设计也将从华而不实、缺乏实用性、一味追求观感与气派的形式主义向追求简捷、舒适、人性化的实用主义方向发展。专业人士指出，这将是未来十年家庭装修的流行风格的发展趋势。

从专业角度上讲，现代简约不是“单纯简化”，是居住者深厚文化的底蕴和前卫生活、家居理念的综合体现。所以我们这里所说的简约，也不是人们普遍想像的那样，简约就是家具少、装饰物少等表面现象。现代简约主义风格，应是人文、美学、风俗及行为科学与环境理论在家庭装修设计上的综合体现。即在设计上全力彰显人性需求，充分考虑人的生理、心理需要，不断扩大和延伸“家”的内涵，是人们在获得最大活动空间及舒适度的同时，还要获得最简捷的便利以及一流居家环境设计所带来的美的视觉享受。

据了解, 由于受目前中国国内设计和认识水平的限制, 现代简约风格在近两年内还不会成为主流, 但作为家装风格转变的尝试, 室内家具将首先流行简约风格。现代人注重生活质量, 追求精致生活的意识在不断提高, 因此, 那些集实用性、观赏性、收藏性与一体的家具将成为人们的首选。这也将作为一个新的经济增长点, 被家具生产厂家或实力装饰公司所看好。

从目前中国家具设计、生产水平及流行的趋势来看, 明清时代家具深厚的文化内涵和意大利家具大胆的设计风格将是今后家具设计所需着重突出的两个侧重点。这一观点也已得到业内人士的认可, 并采取了具体行动。如北京的一些建筑装饰公司已敏锐地意识到中国国内家装所面临的新形势, 率先在中国国内推出了“拼装饰”家装方案, 并全力开发既有外国家具风格, 又蕴含中外文化底蕴的成人、儿童系列家具。因此, 只有把外国的设计风格有机的融入博大的中华文化背景之中来设计具有中国特色的家具产品, 才能更多得到市场的认可, 才有可能成为时尚。

中国的住宅环境设计师们将欧美现代风格、西洋古典风格、日本风格、意大利风格(包括 16—17 世纪的文艺复兴时期巴洛克及洛克时代的欧洲风格)、中国的古典风格、乡村风格、大众艺术风格、简洁使用风格等根据人们的不同需求, 融入住宅环境设计中, 使住宅设计的风格更加多样化、性格化、人性化。

2. 什么是“生态住宅”?

国际建筑中心联盟 2001 年大会于 2001 年 10 月 8 日在北京国际饭店开幕。

大会的总议题为“面向未来的住宅建设”, 发表了“面向未来的中国住宅建设”的宣言: 依靠科技, 注重质量, 面向未来, 推进住宅产业化深层次发展。

21 世纪的未来住宅建设, 面对各层人士的不同住房需求: 有传统的, 也有变化的和时尚的。尽管有些需求也许尚不为多数人意识, 却预示着未来发展的方向。

在设计中应当摒弃片面的奢华, 非理性的盲从和不切实际的“形式”, 切切实实地使住宅回归舒适、健康、安全、方便和环保, 使居住环境更贴近自然、和谐。

它们应是:

- 确保住区和住宅设施的同步建设。
- 兴建健康住宅, 营造绿色家园。
- 实现最佳居住功能。
- 注重设备性能和选型, 改进布管方式, 切实提高居住舒适度。
- 改善住宅声、光、热和空气质量环境, 采用环保建材, 保护住户身心健康。
- 关注老人、残疾人和儿童, 为特种人群的生活行为方式提供便利。

21 世纪的未来住宅建设, 面对资源与能源的合理利用, 地球环境保护等重大课题, 应该在维护生态环境前提下, 促进住宅产业的可持续发展, 谋求经济效益和环境效益的统一。

应当充分考虑地球资源的保护和利用, 杜绝浪费, 促进住区与周边地区环境的和谐协调, 保障居住者的健康和舒适。

这就需要:

- 研究居住形态, 优化土地资源, 积极整治和利用地形地貌、林木植被、水系河流, 最大限度的保护自然生态条件。

——降低产品能耗，大力开发保温技术，低能耗采暖空调技术，实现建设高舒适度、低能耗住宅的目标要求。

——珍惜不可再生能源的开发和利用：开发太阳能、风能、地热能源的利用技术。

——保护水资源，大力开发复用、回用技术，提倡节约用水，提高用水环境质量。

21 世纪的未来住宅建设，将进入高度重视技术创新，追求产品品质和提高经济效益的新阶段。应用新技术的手段，实现房地产开发的实质性进步，解决开发、经营、策划中遇到的各种技术问题。改革技术支援体系，提高规划设计服务质量，供给优良部品、材料，加强施工组织与质量管理。

——强化持续性技术创新，革新住宅设备配置，实现居住品质升级。

——强化设计理念，建立适应性住宅技术的供应和保证体系。

——强化构造措施，切实做到防火、防漏、隔声、隔热、防串气。

——强化健康住宅技术，实现一次装修到位，从技术上解决防污染、防辐射和新风换气。

21 世纪的未来住宅建设，要求高质量、高工效、低成本，需要加快工业化、标准化和集约化进程，构造合理化、经济化的建造和供给方式，提高中国住宅产业化的整体水平，给予住户最大的利益。

要完全改变作坊式的生产模式，根除低劣的材料和产品，摒弃松散的施工组织管理等。创造有序的、先进的、优质的生产方式，建立互动协调、互为依靠、互相制约的生产互联网络，保障住宅产业的现代化能力。它们是：

——强化住宅部品的标准化，建立适用部品的生产、供应体系，配套完成房地产项目的建设需求。

——优化成套住宅建筑技术体系，适应市场目标追求，以最大的适应能力，质量能力和经济能力，使居住者和开发者获得双赢。

——重视住宅性能评价认定体系，建立住宅技术激励机制，带动房地产发展。

生态住宅建筑与智能住宅建筑体系作为大会的重要议题，讨论了建造节能经济的住宅，创造健康、舒适、方便、安全的生态环境，包括生态住宅建筑的研究和开发，绿色住宅产品与建材的开发和发展，住宅节能及保温隔热技术与材料，节能的采暖、通风与制冷技术及系统，节水与重复用水技术及系统的研究开发，可替代能源技术——太阳能、风能、地能等利用，智能住宅建筑，住宅智能化等级评定等。

住宅环境设计是一个古老而崭新的命题，穴居、帐篷、茅舍可以代表人类初始的三种环境创造活动，自有建造活动至今 6000 多年的历史中，在工业革命之前，人类的活动与自然生态仍未曾超出对抗的状态，其规模与范围并未构成对自然生态环境的直接威胁。随着工业化的进程，人类对森林资源的过度采用，引起了土地沙化，工业“三废”的过量排放，引起了江河污染、大气污染、生态污染，人类生存的环境出现了危机。本世纪五、六十年代，世界上工业发达国家接连发生了诸如英国伦敦“杀人烟雾”、美国洛杉矶“光化学烟雾”、日本“水俣病”、“骨痛病”等等因环境污染引起成千上万人死亡、受害的惨剧，震惊了世界。1962 年美国生物学家雷·卡逊(Rachel Carson)出版了《寂静的春天》(Silent Spring)，更进一步揭露了人类滥用技术破坏了生态环境的可怕前景。警钟之下，生态环境，人类生存发展的基础，成了全人类关注的紧迫问题。

我认为，“生态住宅”是运用生态学原理和遵循生态平衡及可持续发展的原则，即综

合系统效率最优原则, 设计、组织建筑内外空间中的各种物质因素, 使物质、能源在建筑系统内有秩序地循环转换, 获得一种高效、低耗、无废物无污染、生态平衡的建筑环境。这里的环境不仅涉及住宅区的自然环境, 如空气、水体、土地、绿化、动植物、能源等, 也涉及住宅区的人文环境、经济系统和社会环境。培育“生态住宅”概念主要是在这种观念的影响下, 在住宅建设与发展中始终以生态问题为中心, 在环保、绿化、安居、道路管网等方面进行系统规划与管理, 使住宅区生态环境处于良性循环状态之中 (见图 13)。

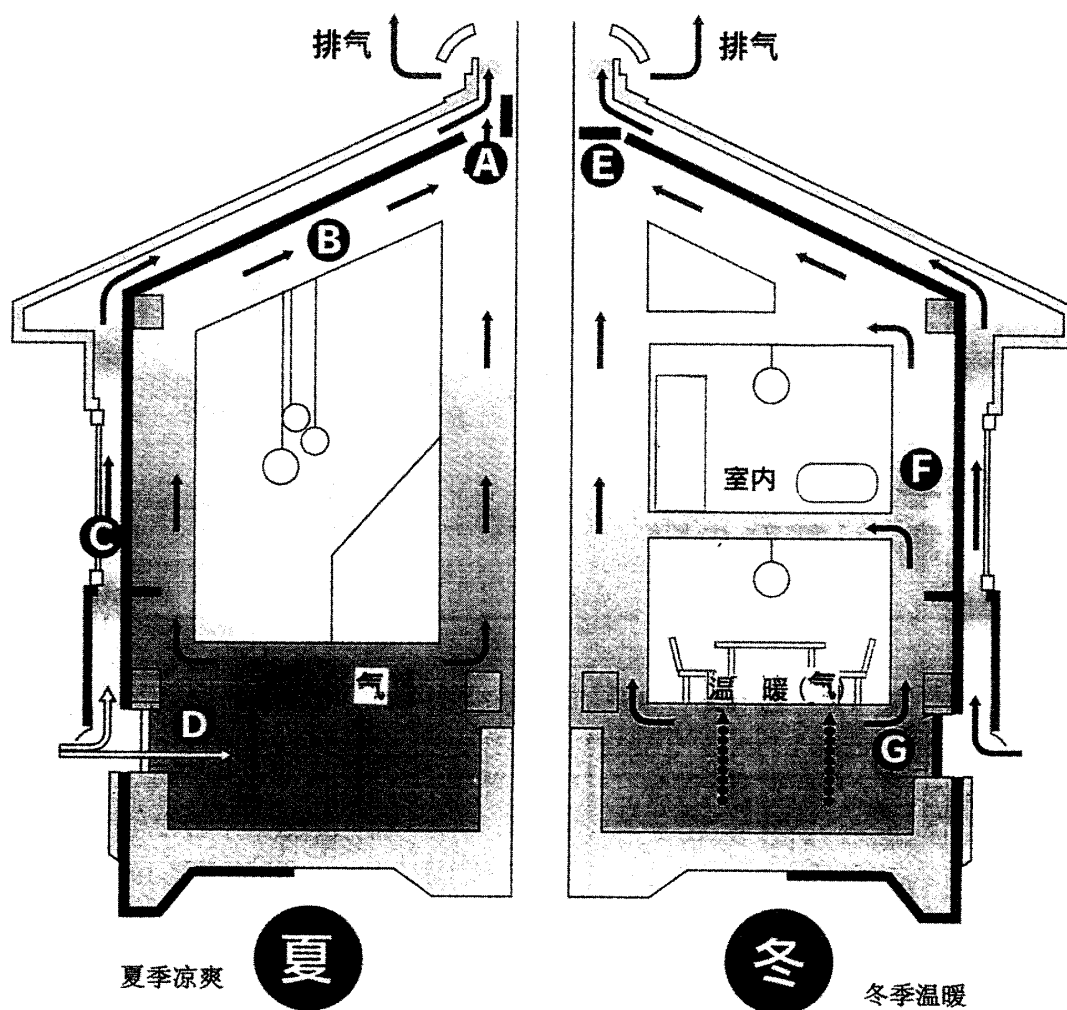


图 13. 住宅自然通风系统图

简言之，“生态住宅”是以可持续发展的思想为指导，意在寻求自然、建筑和人三者之间的和谐统一，即在“以人为本”的基础上，利用自然条件和人工手段来创造一个舒适、健康的生活环境。同时又要控制对自然资源的使用，实现向自然索取与回报之间的平衡。

“生态住宅”应考虑到以下几点：

(1) 能源系统：

避免多条动力管道入户。对住宅的围护结构和供热、空调系统要进行节能设计，建筑节能至少要达到50%以上。

(2) 水环境系统：

设立中水系统、雨水收集利用系统等；景观用水系统要专门设计并将其纳入中水系统一并考虑。小区的供水设施宜采用节水节能型。

(3) 气环境系统：

室外空气质量要达到二级标准。居室内自然通风，卫生间具备通风换气设施，厨房设有烟气集中排放系统。

(4) 声环境系统：

采用隔音降噪措施使室内声环境系统满足：日间噪音小于35分贝、夜间小于30分贝。

(5) 光环境系统：

室内尽量采用自然光，居住区内防止光污染，提倡由新能源提供的绿色照明。

(6) 热环境系统：

冬季室内适宜温度：20℃至24℃；夏季：22℃至27℃。采暖、空调应该采用清洁能源。

(7) 绿化系统：

应具备三个功能：一是生态环境功能，二是休闲活动功能，三是景观文化功能。

(8) 废弃物管理与处置系统：

生活垃圾的收集要全部袋装，密闭容器存放，收集率应达到100%。垃圾应实行分类收集，分为有害物、无机物、有机物三类，分类率应达到50%。

(9) 绿色建筑材料系统：

提倡使用3R材料(可重复使用、可循环使用、可再生使用)；选用无毒、无害、有益人体健康的材料和产品。

(10) 生态住宅应是健康住宅。

根据世界卫生组织的定义，所谓健康就是“在身体上、精神上、社会上完全处于良好的状态，而不是单纯的指疾病或病弱”。据此定义，“健康住宅”就是指“能使居住者在身体上、精神上、社会上完全处于良好的状态的住宅”。具体来说，健康住宅最低有以下几点要求：

- (1) 会引起过敏症的化学物质的浓度很低。
- (2) 为满足第一点的要求，尽可能不使用易散的化学物质的胶合板、墙体装修材料等。
- (3) 设有换气性能良好的换气设备，能将室内污染物质排至室外。特别是对高气密性、高隔热性来说，必须采用具有风管的中央换气系统，进行定时换气。
- (4) 在厨房灶具或吸烟处，要设局部排气设备。
- (5) 起居室、卧室、厨房、厕所、走廊、浴室等要全年保持在17℃—27℃。

- (6) 室内的温度全年保持在 40%—70%之间。
- (7) 二氧化碳要低于 1000 ppm 。
- (8) 悬浮粉尘浓度要低于 0.15 mg 。
- (9) 噪声要小于 50 分贝(A)。
- (10) 一天的日照确保在 3 小时以上。
- (11) 设足够亮度的照明设备。
- (12) 住宅具有足够的抗自然灾害的能力。
- (13) 具有足够的人均建筑面积，并确保私密性。
- (14) 住宅要便于护理老龄者和残疾人。
- (15) 因建筑材料中含有害挥发性有机物质，所以住宅竣工后要隔一段时间才能住。在此期间，要进行换气。

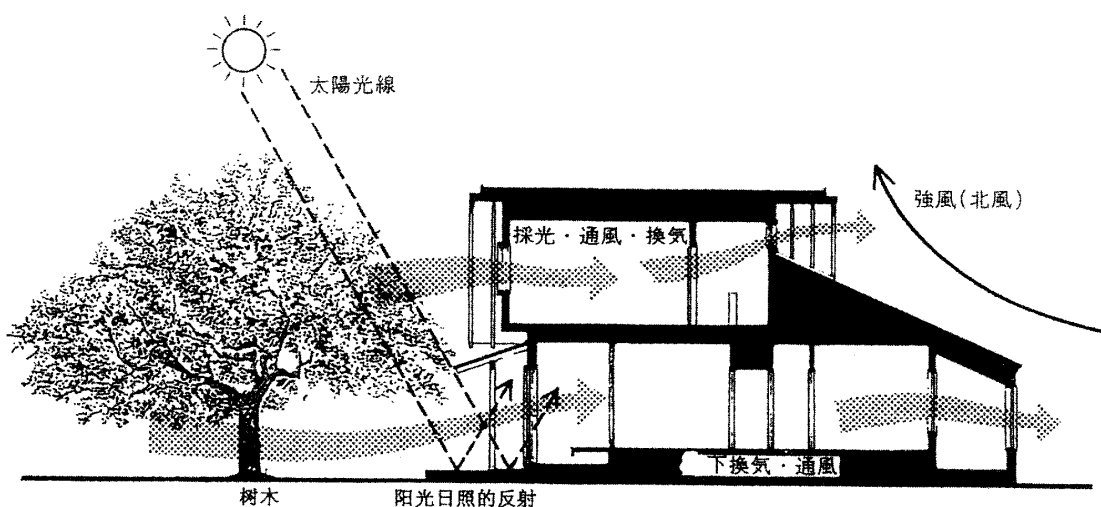
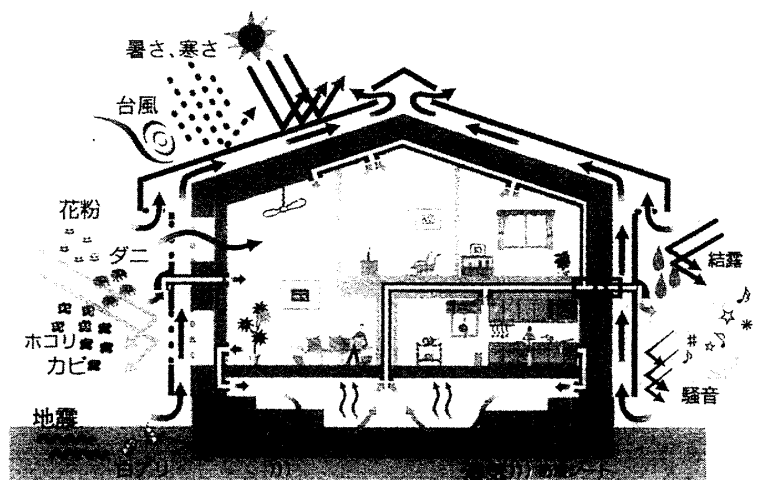


图 14. 健康安全的生态住宅设计

(16) 分质供水与中水系统

中国目前最普遍的用水方式是自来水供生活用水。无论直接饮用还是家庭洗衣、拖地、冲厕，都是一管到底、等质供水。一般来说，与饮食有关的用水量只占日常生活用水量的10%左右，为了这10%的饮用水而提升90%的生活用水的质量，水的高质低用的浪费现象是显而易见的。分质供水系统就是住宅里有两套供水管网，一套管网供应可供直接饮用的高纯直饮水；一套管网供应日常生活用的自来水。近年来，桶装纯净水开始进入家庭，而分质供水所供的水实际就是纯净水。但与桶装水相比具有24小时供水、即开即饮、水量充足、干净卫生、制水供水过程无污染、水价低、易维护等特点。

什么是中水利用系统呢？中水利用也叫中水回用，顾名思义是指水的重复利用。中水回用系统是指生活污水如沐浴、盥洗、洗衣、厨房、厕所等排水，经处理后达到一定的水质标准，可在一定范围内重复使用的非饮用水供水系统。其水质介于上水(自来水)与下水(污水)水质之间，可用于小区浇灌绿地和冲洗车辆、道路等。中水回用是对水资源的有效利用，也是保护水环境的一种形式。

据专家们介绍“中水”处理系统的应用有着非常巨大的实际意义，首先是水资源的保护及合理的开发利用，其次从居民的实际受益情况来看，一次性投入的水处理系统在今后十年、二十年甚至更长的时间里所产生的经济效益至少会是最初投入的几十倍。在国外，越是发达的国家越是更加注重水的循环利用，比如有些发达国家的住宅楼，其给排水管道是分成三、四种不同的系统工程，相应的市政管网也是配套的，而众多的二三级水处理厂承担着整个城市的生活可循环用水的处理工作，并已经形成了良好正常的运转秩序。相比之下，我国在这方面处于起步阶段，然而前景则应该是更加美好的。

3. 节约能源与应用新材料

经测算，中国住宅约有40%的能耗与窗户有关，塑钢窗的保温性能大大好于已被淘汰的铸钢窗和看似美丽的铝合金窗。由此可见，推广使用环保型建材已是时势所需。

塑钢窗优于铸钢窗

尽管暖气烧得很热，但家中还是不暖和。是何原因？原来一些小区的楼房普遍采用的是铸钢窗，且已老化，密封不严，热量大多从窗口散失。据专家介绍，新型塑钢窗的保温性能是传统铸钢窗的1000多倍。早在两年前，建设部便下发有关文件，禁止在新建小区中继续使用铸钢窗。另据了解，由于技术相对落后、节能意识不强，我国的建筑能耗非常惊人，比发达国家高出3倍以上。如今，购房者大多对价格、地段、户型等因素比较关心，却往往忽略了窗户，窗户的密封保暖性能理当引起广泛重视。但是，塑钢窗也有优劣之分。目前，市场上塑钢的质量相关悬殊，令居室的保暖系数大打折扣。

双层中空玻璃受宠

玻璃的密封同样不容忽视。单层玻璃如今已不被看好，新型双层中空玻璃愈加受到宠爱。目前，一种更先进的玻璃开始得到应用，这种双层中空玻璃看似平常，但内部填充有惰性气体氩，从而令玻璃的传热系数大大降低，节能效果更加显著。其实，玻璃窗的面积也不宜过大。当前，许多项目大量采用落地窗、弧形窗，同时，越来越多的“玻璃房子”也在不断涌现，这样的住宅除了不可避免地存在完全性、私密性、清洁性等问题之外，其保暖隔热性也令人怀疑。毕竟，玻璃的保暖隔热性能逊于混凝土墙面。专家指出，合理的

住宅窗地比(窗户面积与房间地面面积之比)就为 1:7 到 1:10, 少数教室、展厅等公共建筑的窗地比可以达到 1:5 左右, 否则, 很难达到经济、环保的要求。

门的保暖是关键

目前市场上经销的普通三防门, 具有防火、防盗、防噪音的三重功效, 但保暖性往往未能得到应有的重视。户门及室门均是十余年前安装的普通木板门, 四处透风。近年来, 新建的住宅小区的未能足够重视户门与室门的保暖性, 开发商更多盘算的是节约成本、降低造价, 真正出于“环保节能”考虑的开发商少之又少。据了解, 一些生产门的企业已开始借鉴冰箱门的技术, 生产出具有重量轻、密封严、保温性能好等特点的新型门, 不仅起到了环保节能的功效, 而且还可隔音防噪, 增强居家生活的私密性。专家认为, 门的保暖性关键在于两点: 一是密封效果, 二是隔热性能。因此, 许多知名品牌采用的是合成材料, 它不易变形, 接口严密, 不留缝隙, 而且双层门板之间填充着隔热音燃材料, 从而避免了冷空气的入侵和热空气的散失。

采用墙体保温技术

住宅墙体的保暖性非常重要, 否则, 一方面大力供暖, 另一方面, 热量又透过墙体大量散失, 起不到保暖效果。据专家介绍, 当前许多城市的住房采用的是轻质隔墙, 墙体厚度仅为 8 厘米, 既不隔音也不隔热, 这种墙体根本达不到保温要求。据说, 广州、深圳等地的住宅户内隔墙多为 12 厘米, 且双面抹灰。南方的墙体尚且如此, 那么北方寒冷地区更没有理由“偷工减料”。当然, 并非墙体越厚越好, 关键在于先进的保温技术的运用。有些所谓的“明星楼盘”热衷于狂炒概念, 不肯在建筑本体上花费心思, 甚至采用落后的外墙内保温技术, 这种保暖层很容易受到居室装修的破坏, 而且保温层本身也因结构性特点而多处断开, 难免透风。最近, 一种新型的与国外合作的外墙保温技术已经建设部认定, 其外墙的传热系数将比中国现行标准低 50%, 而外墙保温层由于采用了特殊材料, 其硬度将不逊于水泥。

在现代住宅设计中有一个新名词: 太阳设计。它尽可能使用太阳能, 德国的很多建筑都遵循这个原则。另外还使用绝缘材料, 包括窗和门。为了使房间里保暖, 少散发热量, 德国建筑采用在房间内设置器的做法, 它根据人在与不在来自动控制温度。这最大的目的就是节约能源。这些系统主要用于欧洲温差大的地区。太阳能和太阳材原料每年向地球输送的能量要比原子的和矿物的能源年耗用量多 1.5 万倍; 植物每年与光能所合成的能量是化学工业年生产量的 1 万倍。也就是说, 太阳资源、风力等大自然赠馈的资源完全可以取代所有潜在的矿物资源。

德国的太阳能发电的普及率也名列前茅。他们把公司大楼和居民住房的屋顶建成自给自足并向电网输出的太阳能发电房, 联合国向世界各国推广此举, 使电业和建筑业成为可持续发展的发光产业。

民宅发电更受德国居民欢迎。在阳光充足的北方城市梅克伦堡等地兴建了大批太阳发电房。每间约 80 平方米, 倾斜式屋顶装满光电池极板。发电房每年发电 7000 千瓦小时(度), 除主人家中照明、厨房灶具、夏季空调制冷冬天制热、洗浴、花窖等全部用电外, 还能将多余的 60%电量输出到城市电网。居民皆大欢喜: “虽然建房投资多了, 但可以用到毫无污染的绿色能源, 而且向外输电可以赚钱。”

在中国, 对于很多老百姓来说, 冬季住宅供暖最常见的还是锅炉房, 暖气片。它是将

100 摄氏度左右的热媒水借用主散热器(即暖气片), 通过对流方式实现住宅供暖功能。现在一种新型的供暖方式以其节能、高效、省地的优点引起了越来越多人的关注, 它就是地板辐射采暖方式。据有关专家介绍, 地板辐射采暖主要有地上盘管式和电热式两种。前者在建筑应用中比较普及, 它是将辐射地热管铺设在地面上的保温材料上, 然后浇筑水泥砂浆, 其供暖形式为将低于 60℃ 的热媒水注入辐射地热管中, 通过辐射方式从低向高释放热量。后一种是将电能转化为热能供住宅采暖使用。这就相当于给地面铺了一层电热毯。电热式辐射采暖目前还不多见, 在哈尔滨郊区有一些住宅用上了这样的电热式采暖。一般来说, 地板辐射采暖主要是指地下盘管式采暖, 它的辐射地热管一般采用聚乙烯交联管、PVC 管、铜管和铝塑管做管材, 这几种材料都具有较好的耐高温性和耐腐蚀性, 可以胜任辐射地热管的要求。地板辐射采暖的优势在于摒弃了管道、暖气片这些设备, 节约了建筑使用面积。同时, 它改善了传统的暖气片给建筑装饰带来的不利影响。以前的暖气片分为上水管和下水管, 容易落下灰尘, 不能满足建筑美学的要求, 而地板采暖就可以避免这个问题。从人体工程学和生理学角度来看, 地板辐射采暖更符合人们冬季采暖的需要, 它是自下而上释放热量, 人们就会觉得脚暖头冷, 感觉舒适。我国现在老年人比较多, 这种采暖地板有活血暖身的功能, 相信对健康也是有好处的。另外, 在居室设计时要考虑到资源的综合利用和节能问题。要尽可能地选用节能型材料, 如节能型门窗、节水型坐便器、节能型灯具等。当然应尽量利用自然光进行室内采光, 这样会降低装修后的能源消耗量。目前, 许多国家正在进行这方面的试验和实践。目前的生态住宅一般有如下特点: (1) 尽量使用天然材料, 如石料、木料、毛竹、泥土、石灰、树皮等; (2) 尽量使用天然能源或再生能源, 如太阳能、风能、沼气等; (3) 采用节能技术和防污染技术; (4) 住宅选址注重远离污染地区和地磁场地带。荷兰建筑师设计的生态住宅全部选用天然材料, 颜料和涂料也不用化学合成物质。住宅用太阳能电池板获取能源, 房间的向阳面装有大窗, 阴面则设置小窗, 以充分利用阳光, 节约能源。这种生态住宅的屋顶覆盖一层土, 可种植花草和蔬菜, 并用雨水灌溉, 这样既增加了绿地, 改善了环境, 又不浪费能源。为减轻振动和噪声污染, 这种住宅的每个房间与地基之间都用弹性物连接, 房间之间也用隔音板隔音。日本建筑师设计的生态住宅不用空调器, 采用自然通风系统控制调节室内的二氧化碳等气体, 并采用废水循环利用系统和垃圾再生利用装置, 以节约水资源和能源, 减少环境污染。这种住宅采用隔热材料, 以提高热能利用效率; 利用太阳能和氢能发电, 以减少污染; 厨房的下脚料和下水道污泥用来制成肥料使用。在美国、英国和德国, 已建成多座生态办公楼。这些大楼均采用不影响人体健康的建筑, 不使用空调器, 采用节能光源等环保节能措施。德国还在法兰克福设立了专门培养生态住宅设计人才的建筑学院。

4. 安全与高智能

俄罗斯建筑专家预言: 未来的住宅将是一个复杂的“居住机器”, 拥有为居住者保持安全、舒适、愉快而设计的数以千计的装置。

未来的住宅很少要清扫, 墙和窗户将被紧紧封闭, 室内的空气将通过特殊的过滤系统滤掉灰尘、毒气和其它有害物质。

未来住宅的墙、门和窗户将是多层的, 板与板之间充以增强绝缘性的惰性气体——氩。墙将有许多隔层, 能阻止冷、热传导和湿气, 并能大大减少发生火灾的危险。

未来住宅中所有的导线，都将埋在每堵墙里，并将家用电器、安全设备、公共事业费显示等与互相通信技术联系在一起。

美国一家公司预言：到 2008 年，住宅将会有五大变化。

(1) 取消导线。

将不仅装备许多无绳电话和调制解调器，而且还设置无线能源分配系统。同时，一种能源转换装置也将问世。届时，这些新型装置将为电灯、真空吸尘器、计算机和其它家用电器提供电力。

(2) 重视家庭保健。

为保障入住居民免受疾病袭扰，各种家用保健产品将登堂入室。从炉灶上配制的各种智能过滤器，到具有抗菌功能的房屋墙壁表面，以及自动吸地毯等，一应俱全，且保健作用显著。

(3) 电子设备微型化。

随着科学技术的进步，家用电器等电子设备的微型化将不断取得进展。届时，手表大小的电话和明信片大小的计算机，将日益普及。未来的电子商务活动会更加繁荣，消费者足不出户，就可以方便地选购小到食品、大到汽车的各种商品。

(4) 强化安全防护。

人身安全和财产保护将成为举手之劳。大门上已不再使用高强度的门锁，而代之以指纹或 DNA 识别系统，对不速之客，可拒绝来访并发出警报。

(5) 自动搞好废物管理。

住户无需费心分拣瓶瓶罐罐，报纸和其它可再利用物品。只需将所有的废弃物投入户外的回收系统中，该回收系统就可为住户自动将垃圾分类，并进行再生利用。估计在不远的将来，家庭用水再生系统也将问世。

5. 面向未来的户型设计

人类居住和可持续发展，是当今社会发展面临的两大话题。住宅建设耗用资源最多，同生态环境结合最密切。房屋投入使用后，仍需不间断地用水、耗电、供热、制冷、生产垃圾，其设计功能好坏与社会可持续发展关系极大。

未来户型设计的特点表现在超越和个性化两个方面，这主要表现在：

(1) 社会的变化带来了居住机能意识的变化。

过去一套房子可能要住一辈子，但是现在，居住的稳定性正在受到了挑战。同时，人们对住宅的需求随着结婚、生育、衰老、死亡的生命过程而发生周期性的变化，并直接影响居住需求，尤其是对卧室的需求。子女出生，就有增加住房卧室数量的要求。子女长大离家，夫妻步入中老年，对住宅卧室的需求将减少。因而，消费者希望同一住房空间具有

可变性，能够满足不同时期的居住需求。

(2) 生活方式的改变带来生活行为空间的新构成和居住的个性化。

新经济时代，互联网彻底改变了人们的生活方式和工作方式。每个家庭各有各的生活方式，因而不同家庭对住宅内部空间的划分要求也不同；另一方面，每个家庭成员的性格爱好、文化程度、生活习惯、年龄也各不相同，因而也形成了不同的个性化需求。人们日常生活的做饭、吃饭、娱乐、休息、睡觉、培养孩子、做家务等，都需要在不同空间内进行。这些空间必须相互有机地结合并还要与屋外的近邻和社会公共生活空间紧密地结合起来。

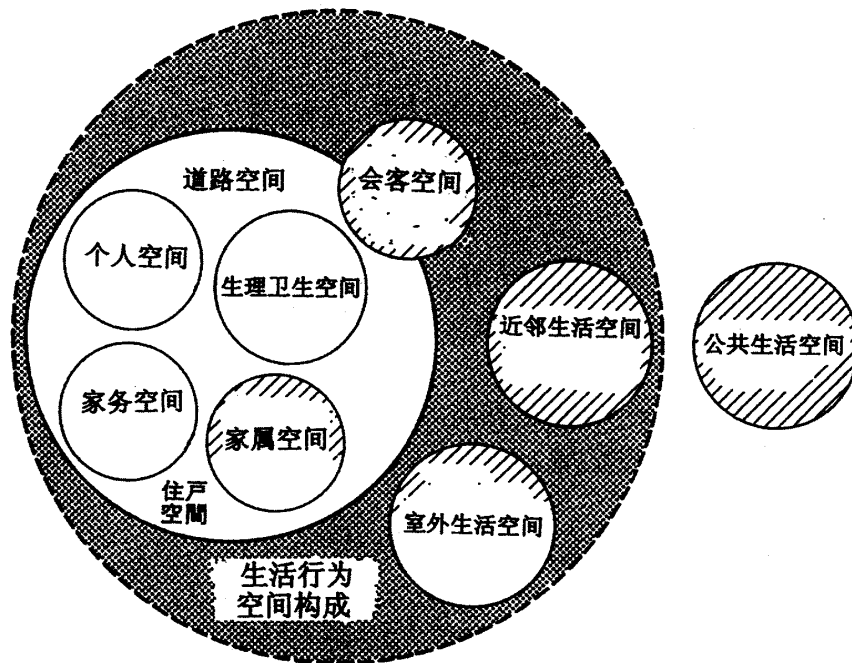


图 15. 生活行为空间的构成

(3) 住宅的投资性特征要求住宅具有市场适应性。

由于住宅已经变成个人财富的一种主要形式，因此住宅具有投资性。人们的投资行为要求住宅具有市场适应性，比如户型在不同的时期会出现不同的流行形式，这就要求大户型和小户型，平面户型和立体户型之间能够互相转换。

根据以上特点，为提高静态住宅对居住动态需求的适应性，各国从住宅空间设计、住宅结构设计等方面进行着探索和实践。

(1) 住宅的‘新陈代谢’。

日本建筑师曾提出了一个‘新陈代谢’的概念：即一幢建筑不能一成不变地只满足一

个时期的一种功能,而是要能够和生物一样,不断吸收新事物,适应新情况,排出旧元素,生长,变化。这群建筑师的核心人物叫菊竹清训。他预见到儿女最终将长大离去,于是把孩子的房间设计成可以拆卸的,多年后的今日,儿童室早已成为了一个葱茏的温室。

(2) 住宅的“多米诺”结构。

欧洲建筑师勒·柯布西埃也曾提出一种名叫“多米诺”的结构。它是一个板柱体系,没有任何的梁,所有的墙都不是承重的,加之平平的楼板,因此可以布置在平面任一位置上。进而,如果功能有所改变,打掉或移动一堵墙都很容易。因此,多米诺结构具有承重墙(或剪力墙)体系不具备的灵活性是显而易见的;与自由相对立的是封闭和固定。随着预应力技术的发展,板柱体系在欧洲的应用现已非常普遍。在中国,板柱结构的普及技术和造价上的障碍也已不存在。

(3) 小户型 2 代的积木式自由组合创新设计。

在北京今日家园和今典花园二期“空间·蒙太奇”两个项目通过这种新的结构形式,改变了过去高层住宅单一模式化设计思路,增加了弹性设计和模糊空间,从根本上解决了户型的自由分合问题。小户型 2 代是以小户型面积标准为基本设计单元,可按积木式自由组合成各种中、大户型,甚至是 1000 平米以上的超级户型。没有任何明梁、暗梁,空间可大可小,户型可合可离,真正做到“量体裁房”,客户在购买时就可以按需订做。可以说,小户型 2 代是活户型、活空间,既是小户型,又是大户型甚至是超级户型。用老子“有就是无,无就是有”的哲学思想来讲,有户无型是最理想的境界,因为这样不仅是把户型大小“模糊”了,而且在住宅的功能、使用、投资与自用等方面提供了多种选择。

6. 中国未来住宅设计还会出现以下变化:

(1) 钢结构住宅将更加普及

据笔者了解,未来几年,钢结构的住宅产品将会更加常见。现在的民用建筑多以砖混和混凝土结构为主,与之相比,钢结构的住宅产品优势非常明显。钢结构住宅建筑可以满足大开间、灵活分隔的现代新设计和客户新需求,比同等传统建筑增加使用面积 5%~8%,建筑工期约为混凝土建筑的 1/3 至 1/2,钢结构建筑自重轻,抗震性能好。同时,钢结构住宅可干式施工,噪音小,粉尘少。建筑使用寿命到期,结构拆除产生的固体垃圾少,废钢资源回收价格高。所以,它是对城市环境保护影响最小的结构之一。

据了解,目前我国的钢结构建筑产业刚刚起步,钢结构建筑面积占整个建筑结构只有 3%~4%,而西方发达国家能达到 30%~40%。目前我国已经能够自主生产出用于钢结构的 H 型钢材,预计用不了多长时间,钢结构住宅就可以更广泛地应用于民用住宅上。

(2) 立体车库成为高档小区的标准配置

现在汽车越来越普及,但相比之下,住宅的车位建设就比较落后。不要说中低档楼盘,就是高档楼盘的泊车位也相当有限。目前中国现在的住宅小区在作规划时,都已把停车位纳入重要内容。但是,规划往往是滞后的。当一个小区完成建设、交付使用时,发现停车泊位的指标已定得太低,停车难的矛盾已暴露无遗,更不要说几年以后的状况了。

但是, 目前, 我们不可能为了将来的车位而预留过多的空间, 那么, 解决这个矛盾的唯一出路只有向立体发展。立体停车设施相对土地资源来说还是便宜的, 而且可以实现人车分流, 让小区环境更加合理、安全。立体停车设施的维护和保养, 也需要有专业人员来承担, 对管理成本也有影响。所以, 对物业公司来说, 管理水平需要提高。但是, 对于中国这样一个地多人口少, 而且以后发展越来越快的高密度城市来说, 立体停车是非常必要的。

中国加入 WTO, 轿车进入家庭的步伐也在加快, 相信不要几年, 住宅小区内的停车量就会超过 50% 的指标。到那时, 增加立体停车设施将是唯一的出路。所以, 今后几年, 立体车库不再是一些高档写字楼的专利, 而是更多地走进寻常的住宅小区里。而我们在作规划设计时, 不妨把车库建设考虑的超前一些, 至少要预留车库的建设用地。据了解, 天津立达公寓的三期工程将采用 200% 的立体车库, 以期在较长一段时间内不会再出现“停车难”的问题。

(3) 底层架空设计受市场青睐

中国天津鑫森置业开发的森森清华园高层住宅小区在本市率先采用了底层架空设计, 这给天津楼市带来了不小的震撼。

中国住宅底层架空设计, 是从新加坡引进的设计理念, 这些年已被上海、深圳一些住宅小区所运用。特别是在深圳, 底层架空的楼盘更为常见。这种设计可以给住宅小区带来更好的通透性。一些面积不很大的住宅小区, 运用了底层架空的设计手法, 使小区的面积有增大的感觉, 使小区的环境更加完整。

各国的开发商一般都把底层用来搞绿化建设, 为市中心捉襟见肘的环境增加绿色。在住宅的大堂, 一般也都用玻璃门和玻璃墙, 给人以强烈的视觉效果, 置身在小区中, 感觉绿地面积陡然放大, 因而倍感舒服。住宅设计运用底层架空的手法好处还很多, 如底层可以用来设置休闲设施。但也有一些开发商认为, 底层架空就意味着少了一个楼面的销售收入, 经济上好像不太合算。其实不然, 好的底层架空设计不仅能够增加绿化面积, 更多的是为了提升楼盘的品位。可以想像的是, 如果中国的城市多一些运用底层架空设计的楼盘, 那么每个城市会因此变得更美一点, 绿色会更多一点。

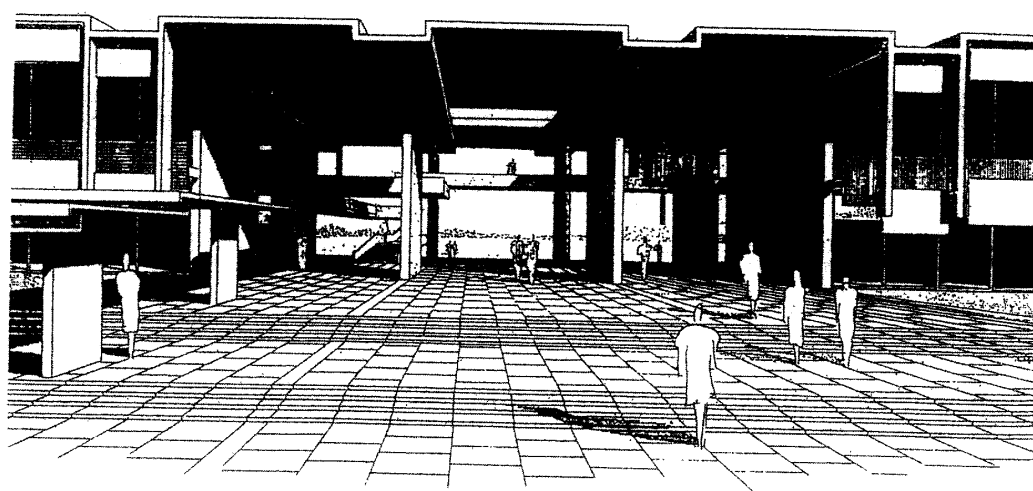
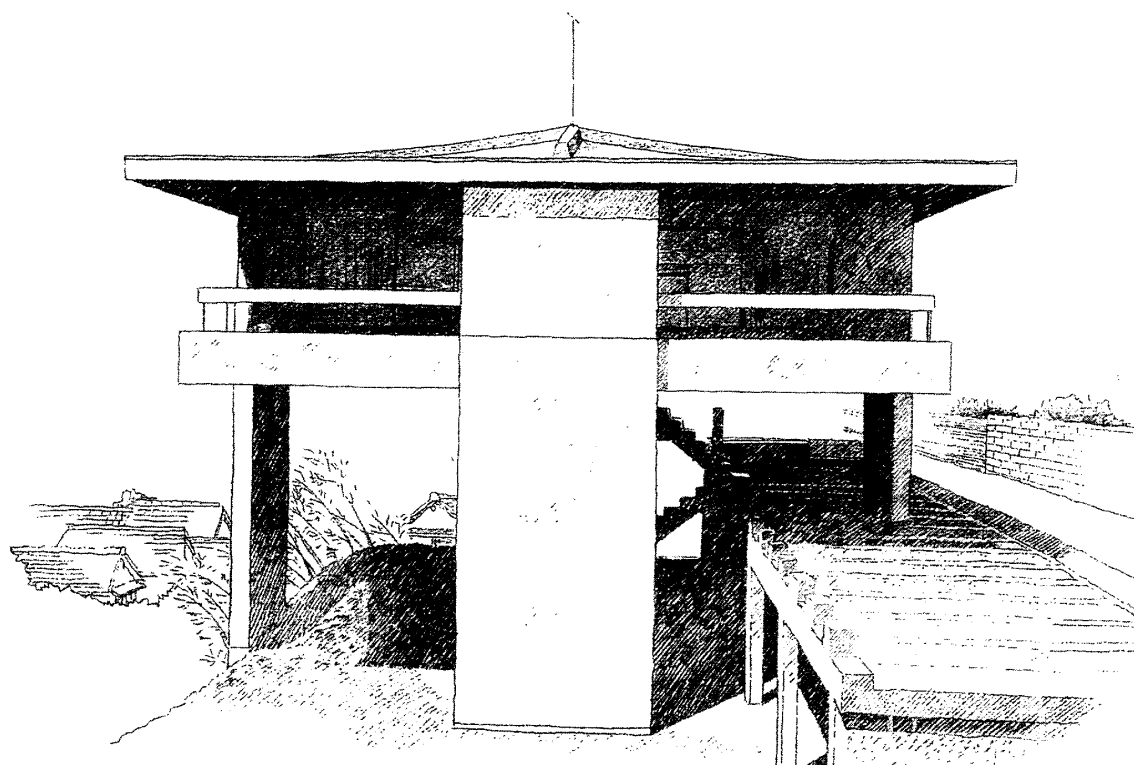
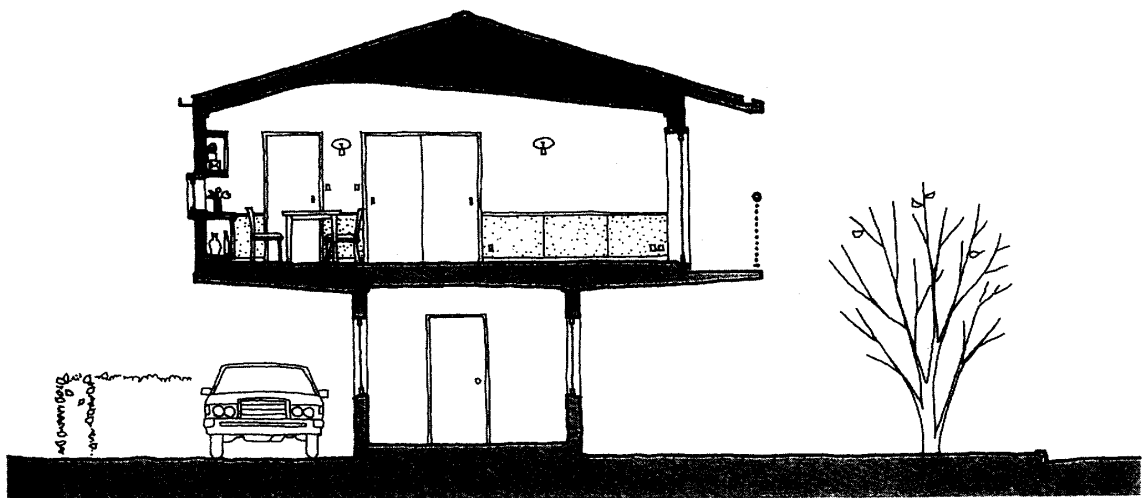
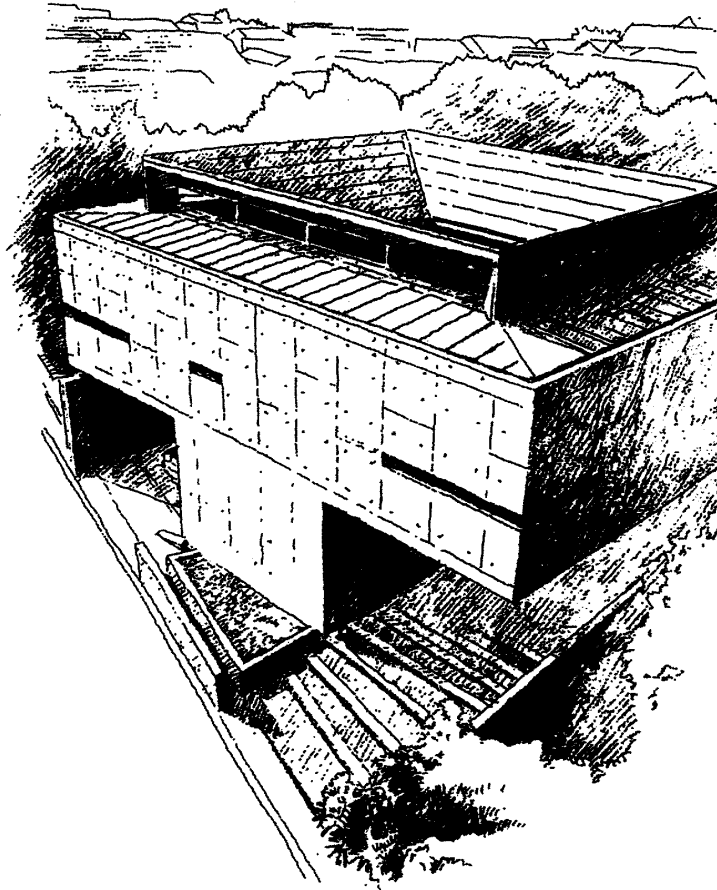


图 16. 底层架空的住宅设计



北-南 断面

图 17. 底层悬空的住宅设计

(4) 预测中国住宅设计将出新的趋势

① 注重邻里关系：消费者希望拥有的不仅仅是一栋孤零零的好房子，而是要有一些邻居，使自己有身处社区的感觉。

② 住宅设计重回“城镇”模式，人们在注重自己的独立性之外也开始重视周围的环境。

③ 能容纳多个家庭的住宅重新走俏，这样可以大大降低住宅的维护费用。

④ 住宅的室外空间成为整个住宅的有机组成部分。

⑤ 在房屋外观设计和内部设计中都更加注重连贯性。

⑥ 四边形的房屋造型仍然是住宅设计的主流，房屋后部设计将变得和房屋前部设计同等重要。

⑦ 强调住宅外观与住宅周围自然环境的协调性。

⑧ 强调住宅外观设计具有鲜明的“主题”。

⑨ 即使低价位住宅，室内装饰和建筑材料也要讲究。

⑩ 室内居住空间设计更加注重舒适而不仅仅是好看，这往往意味着低屋顶，更加有特色的室内装饰和更多的生活空间。

所以舒适性、私密性、安全性和共同居住的便利性等是构成居室环境设计的要素。

21世纪可持续发展的住宅设计，包括未来居住规格——居住水准、生活模式与形态及技术途径、未来住区规划设计及其实例、未来住宅个性化、人性化发展趋势、未来住区的环境设计理念如绿色住宅概念、色彩分析、层数研究、空间策划等，老龄化未来住区设计，未来住区基础设施的规划建设，旧城改造——传统城区风貌保护，传统民居、民宅保护，未来住区的管理与维护等。

另外，中国的生态建筑学确定了其基本取向，是运用生态学的原理和方法，以人、建筑、自然和社会协调发展为目标，在现有条件(既成事实)下，争取对自然的最优关系，利用并有节制地改造自然，顺应并保护自然生态的平衡与和谐，寻求创造适宜于人类生存与行为发展的各种生态建筑环境的有效途径与设计方法。并考虑到如下一些方面：

① 自然优先

人是自然中的一部分，人的一切活动，都应有服从于自然。历史经验已经证明，如象通常那样，以人的利益优先，置经济为首位，付出很多代价，最终反将危及人自己的生存。

② 自然体现为各种自然的作用

- 1) 水循环作用；
- 2) 侵蚀沉淀作用；
- 3) 营养循环作用；
- 4) 大气循环作用；
- 5) 地质变动作用；等等

③ 自然的内在价值

人们常认为只有人才有价值。但事实上，自然也具有其内在的固有价值，自然亦有其固有的“规划”。人们在进行“开发”事业时，应正视自然的内在价值，发现自然的规划，发现自然本身的目标是什么，并积极适应之，仿效自然生态系统而创造与自然生态系统整体有机谐调的人工生态系统。

④ 环境评价

- 1) 生产力评价；
- 2) 经济价值标准；
- 3) 优美视觉质量标准；
- 4) 健康与安全标准；
- 5) 稀有性标准；
- 6) 人文价值标准；
- 7) 长寿标准。

由于想像力所限，信息时代的许多东西还不能预言。但有一点可以肯定，届时中国住房的选择标准与今天肯定大相径庭。

在信息时代，什么样的住房最受欢迎？

首先肯定是“大”。由于网上办公和网上教学的普遍化，人们在家的时间越来越长，“家”是每个人工作、生活的中心，必须要有足够的空间才能容纳。到时一百平方米以下的住房肯定将捉襟见肘。

其次是功能全而且可以随意改变用途。届时住房既是工作室，又要是学习室，还是活动室。完全突破目前二房一厅、三房二厅的概念。而且业主的需求千差万别，房型设计必须要留有足够的改造能力。

再次，居住环境的要求越来越高。由于每天绝大部分时间在家中度过，没有一个良好的小区环境将使人无法忍受。而且小区内还要有足够的体育运动空间和设施。

最后，邻里之间的交流比以前任何时间都迫切，与个人最密切的社交群将由同事向邻居转移。因此，小区的规划要贯彻“邻里中心”的概念，设置一定的邻里交流场所。

联体别墅将在信息时代大受欢迎。这由于它有足够的面积，一般都在二百平方米左右；三至四层的分层设计使功能塑造显得灵活；低容积率的建筑群环境怡人；联体别墅的设计思路中有关半私密空间和公共空间的概念就是针对邻里交流而来的。当然，现在联体别墅都分布于郊区，一定路程使人怯步。但试想今后购物、工作、学习、医疗、娱乐大部分都在网上进行，地段、距离已显得不那么重要，而迫切的环境需求将占更重要地位，而这是市中心较难提供的。

从中国的“阳宅相法”到未来住宅设计构想的生态住宅和可持续性发展的意识，标志着现代住宅环境设计进行了历史性的轮回，捏磐而处。人们以整合而不是以分析的理性的姿态，携中国的“风水理论”、“生态环境”、“环境工程”的科学理论，“回归自然”、“人性空间”的人文思想于一体，集建筑学、环境心理学、人体工程学、艺术构成原理各门学科于一身，综合整体优势，担负起了架构连接精神文明和物质文明的桥梁的历史使命，从而

中国住宅环境设计开始了艰难而辉煌的新的历程。

二十一世纪呼唤着自然生态和环境科学的整合, 古代的风水理论与现代科学的互融、互动和互补, 将使环境生态理论发展更富人性化, 为新世纪全人类生存质量的提升和科学文化的提高注入新的活力, 也一定会为明天的世界增添更加绚丽的色彩。

参考文献:

- [1] 李约瑟:《中国科学技术史》, 第3卷337页。
- [2] Werner Blaser, Courtyard House in China Tradition and Present
- [3] 李泽厚、刘纲纪:《中国美学史》一卷第484页
- [4] 《周易·乾卦》
- [5] 刘敦桢:《中国古代建筑史》第32页
- [6] 《吴越春秋》
- [7] 聂梦霞:《新加坡的庙宇建筑》,《世界建筑》, 1986年, 第3期
- [8] 沈葆楨:《福建台湾奏折》(同治十三年)引自《台湾银行汇刊》
- [9] 唐寰澄:《中国古代桥梁》
- [10] 屠继善:《恒春县志》, 光绪二十年
- [11] 尚廓:《中国风水格局的构成、生态环境与景观》
- [12] 宋昆、易林:《阳宅相法简析》

題目：中国の「陽宅相法」と未来住宅のデザイン構想

牟 躍

摘要

「陽宅」は古文での陰宅（墓地）の反対語、生きている人間が住む普通の住宅。「相」は占うこと。

「陽宅相法」は中国古代の住宅建築における土地の選び方、建物の配置の仕方、および建造の時期を確定する方法と理論である。

本文では関係する文献を総合し、影響が比較的大きな何種類かの「陽宅相法」の主な方法と理論およびその流派の伝承について、まず簡潔な説明を加えた。実際面で中国の住宅環境デザインに深刻な影響を与えた「陽宅相法」は風水術の重要な構成要素として、一面では大量のシャーマニズムによる迷信的タブーを抱えこんでいるが、同時に数多くの経験に基づく科学的理知の表現である古代の「準科学」を含んでおり、全人類の生活を支える住宅理論の一部をなしているものである。

生態建築学(Acologies)は建築生態学(Arcology)ともいうが、それは自然界における生物とその環境の共生関係を対象とする生態学(Ecology)の思想と方法を基礎とした建築計画デザインの理論と方法の上に構築されたものである。あるいは言葉を換えるなら、現代地球上のあらゆる生命活動がバランスを保ちつつ発展し続けてゆけるすじ道を探究する生態学が、建築科学の領域までに拡大した一つの分岐であり、そこには近代建築思潮の向うべき価値観が反映されているということができよう。

住宅建築の領域には都市計画が含まれており、我々は伝統的な古代の風水理論の観点から研究を継続するだけでなく、人類学、社会学、行動心理学および生態学等の多面的な角度から、一層深く広汎な理論的および応用的な研究を進めており、更に社会科学や自然科学の大きな発展、具体的には、情報理論、制御理論、システム理論から環境工学、生態工学などが、住宅理念や思想の重大な転換を著しく促進してきた。未来の中国は時と共に全体的思想体系を重視し、人間と自然の生態系の有機的な調和を重んじてゆくことになるだろう。また中国風水理論における古代の哲学的理念、美学、心理、地質、地理、生態、景観および住宅環境デザインの全体的な組み合わせ等における豊かな内容を、中国の未来の住宅デザインの理念の中により良く生かし、新しい世紀の人類の生存の質と量を高め、文化と科学を向上させるために、新たな活力を注入してゆくこととなるであろう。